



BIULETYN

nr 1

rok szkolny 2018/19

**SPECJALISTYCZNA PORADNIA
PSYCHOLOGICZNO – PEDAGOGICZNA
DLA DZIECI Z NIEPOWODZENIAMI
EDUKACYJNYMI
w Krakowie**

ul. Św. Gertrudy 2

www.poradnia-psychologiczna.com

Drodzy Czytelnicy,

Biuletyn naszej Poradni adresowany jest do rodziców dzieci w wieku szkolnym, a także do pedagogów, nauczycieli, wychowawców oraz dyrektorów placówek oświatowych miasta Krakowa.

W niniejszym wydaniu pragniemy przypomnieć o ogólnych zasadach działania Poradni, aktualnie pracującej kadrze, kryteriach przyjmowania dzieci i rodziców oraz o proponowanych przez nas formach pomocy dla dzieci w różnym wieku szkolnym, ich rodziców i nauczycieli. Przedstawiamy również charakterystykę obszarów działania naszej Placówki, a także artykuł poruszający tematykę kompetencji nauczyciela pracującego w szkole wielokulturowej. Znajdziecie Państwo także informacje na temat prowadzonego przez Poradnię wspomagania szkół oraz o aktualnych wydarzeniach.

Życzymy miłej lektury!

o NAS

Specjalistyczna Poradnia Psychologiczno-Pedagogiczna dla Dzieci z Niepowodzeniami Edukacyjnymi w Krakowie istnieje od dnia 1 września 2012. Została przekształcona z Poradni Psychologiczno – Pedagogicznej dla Dzieci Dyslektycznych, działającej od 1993 roku. Jest ona publiczną placówką oświatowo - wychowawczą, która oferuje pomoc diagnostyczną i postdiagnostyczną dla uczniów krakowskich szkół podstawowych, gimnazjów i szkół ponadgimnazjalnych. Posiada także doświadczenie w kompleksowym wspomaganie szkół, oferuje pomoc dla pedagogów, nauczycieli i kadry kierowniczej.

Proponujemy dzieciom specjalistyczną diagnozę psychologiczno - pedagogiczną przyczyn ich trudności w nauce oraz indywidualne i grupowe zajęcia terapeutyczne. Specjaliści udzielają pomocy psychologicznej, pedagogicznej i logopedycznej dzieciom z niepowodzeniami edukacyjnym, których przyczyną są: **specyficzne trudności w uczeniu się** (dysleksja rozwojowa), **inteligencja niższa niż przeciętna**, **zaburzenia komunikacji językowej** (niedokształcenie mowy o typie afazji, jąkanie) oraz **trudności adaptacyjne związane z różnicami kulturowymi lub ze zmianą środowiska edukacyjnego**, w tym związanymi z wcześniejszym kształceniem za granicą.

Priorytetem pracy Poradni jest udzielanie całościowej systemowej pomocy dziecku oraz rodzinie, poprzez diagnozę aktualnymi metodami badawczymi, specjalistyczną terapię prowadzoną od początku edukacji do jej zakończenia. Profesjonalna kadra pedagogiczna dysponuje najnowszym warsztatem diagnostyczno - terapeutycznym oraz może służyć pomocą przez cały okres edukacji dziecka.

Nasza Poradnia mieści się przy ul. Św. Gertrudy 2. Zlokalizowana jest na

obszarze Dzielnicy I Kraków - Stare Miasto, w samym centrum miasta, przy głównym trakcie komunikacyjnym. Lokalizacja placówki i łatwość w dojeździe do niej umożliwi szybsze dotarcie dzieci i rodziców na badania i zajęcia z każdego punktu w Krakowie.

KRYTERIA PRZYJMOWANIA DZIECI I RODZICÓW

W naszej Poradni dzieci przyjmowane są na prośbę rodziców.

Rejestracja odbywa się telefonicznie lub osobiście w sekretariacie Poradni, od poniedziałku do piątku w godzinach od 8.00 do 19.00.

Kryteria przyjmowania dzieci:

- dzieci przejawiające trudności w nauce o dużym nasileniu;
- dzieci z zaburzoną komunikacją językową;
- dzieci przybywające z zagranicy i z mniejszości narodowych;

Etapy diagnozy:

- zespół diagnostyczno-konsultacyjny: podczas indywidualnego spotkania z Rodzicami prowadzonego przez psychologa lub pedagoga dokonuje kwalifikacji na badania diagnostyczne lub do pracy terapeutycznej;
- odpowiednia diagnoza pedagogiczna, psychologiczna, logopedyczna.

Rodzic zgłaszający się na konsultację powinien przynieść:

- ✓ opinię ze szkoły – od wychowawcy dziecka lub nauczycieli uczących;
- ✓ świadectwa szkolne;
- ✓ PESEL dziecka;
- ✓ dokumentację wcześniejszych badań psychologicznych, pedagogicznych i logopedycznych;
- ✓ dokumentację badań medycznych, jeżeli dziecko pozostaje w specjalistycznej opiece lekarskiej;
- ✓ zeszyty przedmiotowe i prace pisemne dziecka.



NASZA KADRA w roku szkolnym 2018/19

- **mgr Małgorzata Niewodowska:** pedagog specjalny, surdopedagog, dyrektor Poradni
- **mgr Małgorzata Mosur:** psycholog, wicedyrektor Poradni
- **mgr Jolanta Bień:** pedagog specjalny, socjoterapeuta
- **mgr Maria Borczyk:** psycholog
- **mgr Magdalena Biłan-Brozenbach:** psycholog
- **mgr Anna Duda:** psycholog
- **mgr Katarzyna Gorzko:** pedagog
- **mgr Małgorzata Karakuszcza:** pedagog
- **mgr Urszula Majcher-Legawiec:** pedagog, doradca metodyczny ds. wielokulturowości
- **mgr Beata Tchorzewska:** pedagog
- **mgr Marta Masłowska:** psycholog, pedagog
- **mgr Magdalena Natanek:** pedagog
- **mgr Anna Paluch:** psycholog, logopeda
- **mgr Anna Pasek:** psycholog, logopeda
- **mgr Jolanta Radoń:** pedagog
- **mgr Szymon Rozmus:** pedagog
- **mgr Dorota Sarna:** psycholog
- **mgr Beata Sroka:** psycholog
- **mgr Grażyna Witko:** psycholog

CZTERY OBSZARY – CZYLI W CZYM SIĘ SPECJALIZUJEMY

DZIECKO ZE SPECYFICZNYMI TRUDNOŚCIAMI W UCZENIU SIĘ – DYSLEKSJA ROZWOJOWA

Dysleksja rozwojowa – specyficzne trudności w uczeniu się u dzieci o prawidłowym rozwoju umysłowym. Określenie specyficzne podkreśla charakter tych trudności – ograniczony i bardzo wąski zakres. Dysleksja występuje u dzieci o prawidłowym rozwoju umysłowym, a nierzadko u dzieci bardzo zdolnych.

Termin dysleksja rozwojowa obejmuje kilka rodzajów zaburzeń:

- dysleksja - trudności w czytaniu;
- dysortografia - trudności z opanowaniem poprawnej pisowni;
- dysgrafia - trudności ze stroną graficzną pisma, tzw. brzydkie pismo;
- dyskalkulia - trudności w uczeniu się matematyki.



Jak dotąd nie wykryto jednej przyczyny dysleksji, najbardziej rozpowszechniona jest koncepcja, że dysleksja rozwojowa jest uwarunkowana mikro-uszkodzeniami centralnego układu nerwowego, które mają podłoże genetyczne lub powstają w wyniku uszkodzeń w okresie płodowym albo na skutek urazów okołoporodowych. Są one główną przyczyną wybiórczych deficytów rozwojowych warunkujących proces czytania i pisanie.

Trudności uczniów z dysleksją rozwojową mają różny charakter w zależności od wieku dziecka oraz od stopnia nasilenia deficytów rozwojowych:

WIEK 6-7 LAT

- trudności z wymową
- trudności w zapamiętywaniu wierszyków i piosenek
- trudności w odróżnianiu podobnych głosek, wydzieleniu i łączeniu sylab
- trudności w wyróżnianiu elementów z całości
- trudności orientacji w czasie (pory roku, dnia, godziny)
- trudności w rysowaniu i odtwarzaniu figur oraz wzorów
- wadliwa wymowa (przekręcanie, przestawianie, notoryczne błędy gramatyczne)
- trudności w nauce czytania
- brak lateralizacji (oburęczność, mylenie prawej i lewej ręki)
- mała sprawność manualna (wiązanie sznurowadeł, trzymanie nożyczek, sztućców)
- opóźnienie orientacji w schemacie ciała

WIEK WCZESNOSZKOLNY I-III KLASA SZKOŁY PODSTAWOWEJ

- utrzymywanie się i pogłębianie powyższych trudności
- mała sprawność ruchowa (nie potrafi jeździć na dwukołowym rowerze, łyżwach, nartach, problemy z samoobsługą)
- utrzymująca się oburęczność
- zaburzenia koordynacji czynności ręki i oka
- trudności w zapamiętywaniu dat, nazw, liczb, tabliczki mnożenia
- mylenie liter
- opuszczanie, dodawanie oraz przestawianie, liter i sylab
- trudności z pisownią
- brzydkie pismo i rysunek



WIEK STARSZY SZKOLNY OD IV KLASY SZKOŁY PODSTAWOWEJ

- stopniowe zmniejszanie się lub ustępowanie trudności w czytaniu
- ograniczanie się trudności w pisaniu często tylko do dużej ilości błędów ortograficznych oraz brzydkiego pisma
- uogólnianie się trudności szkolnych na inne przedmioty nauczania
- trudności w nauce języków obcych

Osiągnięcia szkolne ucznia z dysleksją rozwojową na ogół nie są zgodne z wymaganiami szkoły. Taki uczeń wymaga fachowej, pomocy ze strony nauczyciela, rodzica, psychologa, pedagoga. Jeśli w porę takiej pomocy nie otrzyma, jego problemy szkolne pogłębiają się, staje się zagubiony, spada u niego poziom poczucia własnej wartości.

Trudności z jakimi borykają się uczniowie z dysleksją wynikają z warunkowań wewnętrznych, niezależnych od ich chęci i zaangażowania. Aby opanować materiał dydaktyczny tak jak ich rówieśnicy, muszą włożyć dwu-, trzykrotnie więcej wysiłku, a i tak efekty są znikome, na przykład ze względu na zbyt wolne tempo pracy lub uporczywie pojawiające się błędy ortograficzne. Bez pochwał, nagród, pozostawieni sami sobie, mogą zatracić ochotę do nauki, bo „*po co mam coś robić jak i tak jestem gorszy od innych*”, przestają się uczyć, w starszym wieku - nierzadko wagarują.

Pierwsze niepowodzenia szkolne, ustawiczny brak sukcesów, brak pochwał ze strony nauczycieli, poczucie klęski, kompromitacji przed kolegami, którzy z łatwością opanowują materiał dydaktyczny, niezadowolenie, zdenerwowanie, obojętność, a nawet rozpacz - to uczucia, które stale towarzyszą uczniom z dysleksją.

Dysleksji nie da się całkowicie zapobiec, ale można znacznie złagodzić jej konsekwencje. Dzięki wczesnemu diagnozowaniu i programom wczesnej interwencji, już w klasach przedszkolnych specjaliści mogą prowadzić pracę profilaktyczną i zajęcia wspomagające rozwój dzieci z grupy ryzyka dysleksji. To znacznie ułatwia start i funkcjonowanie dziecka w warunkach szkolnych. Fachowa pomoc ze strony nauczycieli, pedagogów, psychologów, wsparcie ze strony

rodziców - to wszystko wpływa na lepsze funkcjonowanie dziecka jako ucznia. Dzięki tym zabiegom dysleksja przestaje być dla dzieci koszmarem życiowym.

Dzieci, u których stwierdzono specyficzne trudności w uczeniu się o charakterze dyslektycznym, zgodnie z aktualnymi rozporządzeniami MEN mają prawo do tego, aby nauczyciel dostosował metody nauczania i oceniania do ich dysfunkcji. Nie znaczy to, że nauczyciel ma obniżyć wymagania względem tych uczniów - wymagania pozostają te same co do innych uczniów, zmieniają się tylko metody nauczania i oceniania

Jeżeli coś Państwa niepokoi, uważacie że wasze dziecko ma trudności, nie czekajcie aż samo z tego wyrośnie, nie bójcie się przyjść do Poradni, do pedagoga szkolnego. Pomóżcie swojemu dziecku.

DZIECKO Z INTELIGENCJĄ NIŻSZĄ NIŻ PRZECIĘTNA

Inteligencja niższa niż przeciętna - iloraz inteligencji w granicach 70-84 (zgodnie z klasyfikacją Amerykańskiego Towarzystwa Psychologicznego DSM-IV-TR z 2000r.) W literaturze obcej, dzieci z tego obszaru określa się metaforycznie, np.:

- shadow children - dzieci cienia,
 - grey area kids - dzieci strefy szarej.
- Terminy te, podkreślają trudną sytuację szkolną tych uczniów. Uczniowie o tym poziomie sprawności umysłowej, nie są objęci programem nauczania specjalnego, nie są też w stanie sprostać wymaganiom podstawy programowej ogólnodostępnej szkoły.



Częstość występowania osób z inteligencją niższą niż przeciętna wynosi ok. 14%. Oznacza to, że w przeciętnej klasie ogólnodostępnej będzie 3-4 uczniów z tego przedziału inteligencji. Podstawowym deficytem w przypadku inteligencji niższej niż przeciętna jest obniżenie sprawności intelektualnej. Dziecko ma trudności:

- w rozumieniu i uczeniu się nowych informacji,
- w rozwiązywaniu nowych zadań,
- w adaptacji do nowych sytuacji,
- z odbiorem i przetwarzaniem informacji złożonych,
- z rozumieniem związków pomiędzy informacjami,
- z rozumieniem zależności przyczynowo-skutkowych,
- z zrozumieniem przeczytanego tekstu,
- z komunikacją za pomocą pisma,
- z poprawnym wypowiedaniem się,
- z liczeniem i myśleniem matematycznym,
- z koncentracją uwagi z powodu braku zainteresowania tematem, którego nie rozumieją.

Uczniowie z tej grupy potrzebują wielu powtórzeń i ćwiczeń utrwalających nowe umiejętności, zarówno w szkole jak i w domu. Tempo pracy tych uczniów na lekcji jest wolniejsze, przez co nie nadążają za resztą klasy.

Wyniki, jakie osiągają w nauce są niskie, niewspółmierne do wysiłku włożonego w opanowanie materiału. W konsekwencji motywacja dziecka do nauki obniża się, spada samoocena, narasta bezradność. Uruchamiają się mechanizmy obronne w postaci unikania najpierw lekcji, potem wszystkiego co jest związane z nauką, a w rezultacie porzucenie szkoły.

Uczniowie z inteligencją niższą niż przeciętna często doświadczają w szkole marginalizacji i przemocy ze strony kolegów, stanowią grupę ryzyka osób zagrożonych wykluczeniem społecznym, wchodzeniem w młodociane grupy przestępcze, eksperymentowanie z alkoholem i narkotykami. Ze względu na ryzyko trudności emocjonalnych i społecznych uczniowie z tej grupy potrzebują szczególnej uwagi i zaangażowania nauczycieli. Praca z nimi powinna być skierowana nie tylko na wspomaganie zdolności poznawczych, ale również na minimalizowanie zagrożeń związanych z doświadczeniem niepowodzeń szkolnych, tworzeniem pozytywnego obrazu siebie oraz rozwijaniu mocnych stron.

DZIECKO Z ZABURZENIAMI KOMUNIKACJI JĘZYKOWEJ – NIEDOKSZTAŁCENIE MOWY O TYPIE AFAZJI

Afazja - to zaburzenia języka związane z brakiem wykształcenia się kompetencji, wykształceniem się ich w stopniu nie wystarczającym do prawidłowej realizacji wypowiedzi lub z rozpadem systemu komunikacyjnego. Przyczyną są uszkodzenia lub

nieprawidłowości zlokalizowane na najwyższym piętrze mechanizmów mowy odpowiedzialnym za kodowanie i dekodowanie wypowiedzi słownej.



Afazja dziecięca - zgodnie z podejściem neuropsychologicznym, występuje wtedy, gdy we wczesnym dzieciństwie nastąpiło przerwanie lub zahamowanie rozwoju mowy lub gdy mowa nie rozwija się, mimo iż dziecko nie ma niedowładów czy porażań w obrębie aparatu wykonawczego, słyszy dźwięki, dobrze rozwija się umysłowo, nie jest zaburzone emocjonalnie i wychowuje się w korzystnych warunkach środowiskowych. Afazję dziecięcą dzielimy na:

- afazję dziecięcą rozwojową – wynikającą z patologii mózgowej, często trudnej do zdiagnozowania, gdzie przyczyna zaistniała przed początkiem rozwoju mowy (przyczyna pre-, peri- lub postnatalna);
- afazję dziecięcą nabytą – dotyczącą przedziału wieku od 2-7 lat, wynikającą z uszkodzenia prawidłowo rozwijającego się mózgu,

gdzie przyczyna zaistniała w trakcie procesu rozwojowego (urazy czaszki, choroby zakaźne, nowotwory, zapalenie opon mózgowych, krztusiec, grypa, udary mózgu).

Afazja (dysfazja rozwojowa) - specyficzne zaburzenia rozwoju mowy w wyniku wrodzonej, okołoporodowej lub występującej w pierwszych tygodniach życia patologii mózkowej, gdzie mowa dziecka nigdy nie rozwijała się normalnie.

Niedokształcenie mowy o typie afazji - brak integracji mowy (w przeciwieństwie do dezintegracji mowy dorosłych afatyków), co oznacza, iż u danego dziecka mowa nie osiągnęła właściwej, pełnej formy, jednak w pewnym stopniu się rozwinęła. Określenie - o typie afazji - sugeruje podobieństwo objawów występujących w języku dziecka do objawów w afazji nabytej.

Niedokształcenie mowy pochodzenia korowego - zaburzenie mowy wynikające z uszkodzenia kory mózkowej przed wykształceniem się prawidłowo funkcjonujących: słuchu fonemowego lub/i kinestezji artykulacyjnej, w efekcie czego występują zakłócenia struktur językowych i zakłócenia przebiegu komunikacji językowej (głosnej i w piśmie). Obecnie pojawia się coraz częściej termin SLI, popularny w krajach anglojęzycznych, który oznacza specyficzne zaburzenia rozwoju mowy. Termin ten wskazuje na grupę dzieci, które określono wcześniej jako afatyczne lub dysfatyczne.

Tym co jest najbardziej charakterystyczne dla tych dzieci to mowa, która rozwija się z opóźnieniem - dzieci te zaczynają mówić później. Często nie tylko słabiej mówią, ale też słabiej rozumieją, co się do nich mówi, mimo iż słyszą. Ich trudności w

porozumiewaniu się słowami, zdaniami, nie wynikają z ogólnie słabszych możliwości intelektualnych, ale są wybiórcze - dotyczą głównie możliwości uczenia się języka (ojczystego). Niestety, ponieważ mowa i język są podstawą uczenia się, dzieci te mają poważne trudności szkolne. Zaburzenia w komunikacji werbalnej nie wynikają z głębokich zaburzeń emocjonalnych, choć dzieci afatyczne są często wrażliwe i labilne emocjonalnie.

Problemy w mowie są rozległe. Nie chodzi tu o to, że dziecko nie wymawia lub niezrozumiale wymawia trudniejsze głoski. Takie dziecko bardzo "przekręca wyrazy", słabo buduje zdania, nie umie opowiadać, bo brakuje mu słów lub z wielkim trudem przypomina sobie słowa, myli ich znaczenie, itp..

To tylko w dużym zarysie przeprowadzona charakterystyka. Wyżej podane definicje wskazują na istotę problemu. Ich wielość wynika z tego, że wokół tego zagadnienia istnieją różne kontrowersje, ale praktyczny problem pozostaje i dzieci te wymagają kompleksowej pomocy.



DZIECKO Z ZABURZENIAMI KOMUNIKACJI JĘZYKOWEJ – JĄKANIE

Jąkanie – to zaburzenie mowy, charakteryzujące się częstymi powtórzeniami lub przedłużeniami dźwięków, sylab czy słów, bądź częstymi zawahaniem lub pauzami zakłócającymi rytmiczny przepływ mowy. Początek jąkania najczęściej ma miejsce w okresie intensywnego rozwoju mowy i języka. Wysiętek dziecka podczas mówienia i normalny stres towarzyszący dojrzewaniu mogą być bezpośrednimi czynnikami powodującymi krótkie powtórzenia, zawahania i przeciągania dźwięków, które są charakterystyczne zarówno dla jąkania wczesnodziecięcego, jak i dla dysfluencji (niepłynności) typowych dla mowy w ogóle. Te pierwsze objawy niepłynności w mowie stopniowo ustępują i znikają u większości dzieci, ale niektóre z nich będą się dalej jąkać.



Jeżeli niepłynność w mówieniu występuje w okresie rozwoju mowy u małego dziecka - zawsze zasięgnij porady logopedy.

Logopeda zdiagnozuje jąkanie od rozwojowej niepłynności mówienia, poradzi rodzicom, w jaki sposób mają mówić do dziecka, aby uczyć je płynnej mowy oraz wyjaśni mechanizmy powstawania niepłynności mówienia, a także wskaże sposoby pomocy dziecku podczas mówienia.

DZIECI PRZYBYWAJĄCE Z ZAGRANICY

Coraz więcej polskich dzieci uczy się za granicą. W tym roku było ich ok. 56 tys., rok wcześniej blisko 47 tys. Jednym z powodów tego wzrostu jest duża fala emigracji. Problem w tym, że niewielka liczba dzieci emigrantów podczas takiego wyjazdu uczy się języka Polskiego. Te, które wracają, mają kłopoty z nauką w kraju. Głównie z pisaniem, czytaniem i historią. Każdego ucznia powracającego lub przybywającego z zagranicy przyjmuje się do szkoły w Polsce na podstawie świadectwa lub zaświadczenia wydanego przez szkołę za granicą (szkołę w lokalnym systemie nauczania, szkołę europejską lub polską szkołę w Atenach i Moskwie) oraz, ewentualnie, ostatniego świadectwa wydanego w Polsce oraz sumy lat nauki szkolnej ucznia.

Przed wyjazdem z dotychczasowego kraju pobytu, należy odebrać ze szkoły lokalnej świadectwa - jeżeli w systemie szkolnym danego państwa są one wydawane - albo zaświadczenie wystawione przez dyrekcję szkoły, do której dziecko uczęszczało. Jeżeli przebywaliśmy w kraju pozaeuropejskim, wskazane jest, aby otrzymane dokumenty potwierdzić w polskim konsulacie; zapobiegnie to ewentualnym problemom z uznaniem ich w polskiej szkole.



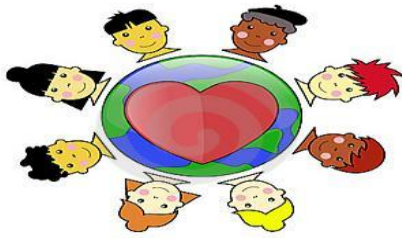
Dla dzieci niebędących obywatelami polskimi oraz obywateli polskich podle-gających obowiązkowi szkolnemu, którzy nie znają języka polskiego lub znają go słabo, gmina organizuje w szkole dodatkową, bezpłatną naukę języka polskiego w formie zajęć indywidualnych lub grupowych, które mogą trwać maksymalnie 12 miesięcy.

Na podobnych zasadach szkoła organizuje dodatkowe zajęcia wyrównawcze dla uczniów, którzy mają tzw. różnice programowe. Różnice programowe z zajęć edukacyjnych realizowanych w klasie, do której chodzi dziecko przybyłe z zagranicy, określa nauczyciel prowadzący zajęcia z danego przedmiotu. Tygodniowy rozkład dodatkowych lekcji języka polskiego oraz zajęć wyrównawczych ustala dyrektor szkoły w porozumieniu z gminą. Uczeń może mieć maksymalnie 5 godzin takich zajęć w ciągu tygodnia.

Ponadto dzieci z obywatelstwem obcego państwa mogą korzystać z lekcji języka i kultury swojego kraju, organizowanych przez zagraniczne placówki dyplomatyczne, konsularne albo stowarzyszenie kulturalno-

oświatowe danej narodowości działającej w Polsce. Zajęcia są organizowane w porozumieniu z dyrekcją szkoły w wymiarze do 5 godzin lekcyjnych tygodniowo. Dzieci i młodzież powracająca z zagranicy mają możliwość kontynuowania nauki w języku obcym w szkołach dwujęzycznych. Szkoły te stanowią łatwiejszą formę włączenia się uczniów przybyłych z zagranicy w polski system edukacji. Nauczanie w tych szkołach jest prowadzone w dwóch językach – polskim oraz obcym, będącym drugim językiem nauczania. Gimnazja i licea dwujęzyczne są ofertą dla tych osób, które znają język obcy nowożytny (głównie język angielski, francuski lub niemiecki) i chcą kontynuować jego naukę na poziomie rozszerzonym. Uczniowie klas dwujęzycznych realizują znacznie szerszy program nauki języka obcego. Każde dziecko przybywające do Polski, bez względu na obywatelstwo, ma prawo do korzystania – na takich samych warunkach jak polskie dzieci - z bezpłatnej opieki i nauki w przedszkolach publicznych, publicznych szkołach oraz placówkach.





Moja twoja Ameryka

Zjawiska obserwowane dzisiaj w wielu obszarach życia społecznego mają swoją genezę w epoce wielkich odkryć geograficznych. Wiedziony potrzebą poznawania świata człowiek dotarł do miejsc, które zmienił na zawsze. Ale też miejsca te zmieniły jego. Czasoprzestrzenna rozciągłość świata ustaliła wiele stuleci temu tempo tych zmian, które obecnie - z perspektywy rewolucji cyfrowej - wydają nam się niewyobrażalnie wolne. Amerykę odkrywamy dzisiaj jednym kliknięciem. Dzięki technologii XXI wieku dyfuzja kulturowa możliwa jest bez przemieszczania się w przestrzeni. Jednak pragnieniem człowieka pozostaje nadal odkrycie nowego łądu. *Homo viator*, czyli człowiek w drodze, gnany chęcią poznania świata i przeżycia przygody ustępuje miejsca współczesnemu nomadzie, nazywanemu często ekspatą, a w ostatnim czasie także uchodźcą. Wkrótce być może dołączy nowy typ wędrowca, który wyruszy w poszukiwaniu "nowego łądu" zmuszony sytuacją polityczną - dzisiaj nie potrafimy go jeszcze nazwać - przyszłość pokaże czy będzie to na przykład... *brexita*. Wszyscy, bez względu na to, z jakiego powodu i dokąd migrują, żyją w świecie, który nie jest już tym samym światem, w którym spotkały się za czasów Kolumba kultura europejska i kultura właśnie odkrytej Ameryki. Nie jest to nawet ten świat, który powstał po pierwszej czy drugiej rewolucji przemysłowej. Początek XXI wieku to era rewolucji cyfrowej, era zmian o których Naomi Klein pisała w 2005 roku "Może nie widać tego jeszcze na powierzchni, ale pod ziemią huczy już

ogień"¹.

Kilkanaście lat po publikacji książki tej kanadyjskiej dziennikarki i pisarki, możemy powiedzieć, że zmiany te widać już na powierzchni. Spośród wielu obszarów życia społecznego obserwacji chcę poddać ten, któremu poświęcamy często znaczną część swojego życia: szkołę. Poświęcamy najpierw jako uczniowie, a potem jako rodzice uczniów. Zaryzykuję tezę, że nigdy dotąd polityka i gospodarka nie miały tak dużego wpływu na rzeczywistość szkoły. Za najważniejsze dla edukacji w Polsce (też w Europie, a może nawet w świecie) uznaję dwa zjawiska: tzw. kryzys migracyjny (zwany w innej części Europy uchodźczym) i Brexit. Wpływ pierwszego przybrał już realny kształt i statystyki, wpływ drugiego możemy sobie bez trudu wyobrazić, analizując coraz intensywniejsze zjawisko tzw. powrotów. Dlatego też w tym miejscu pragnę postawić pytanie, które wskaże i ograniczy jednocześnie obszar moich rozważań: czy szkoła i nauczyciele są na te zmiany przygotowani?

Dostosowanie kompetencji zawodowych nauczycieli do zmieniającej się szkoły, szkoły wielokulturowej i coraz częściej wielojęzycznej, jest jednym z istotnych warunków sukcesu mierzonego nie średnią arytmetyczną, średnią ważoną czy edukacyjną wartością dodaną. Parametrem sukcesu będzie współlistnienie otwartego społeczeństwa wielokulturowego, które rozumie procesy inkluzji i przygotowane jest na nowy wymiar społeczny rzeczywistości. Społeczeństwa, które na nowo zdefiniuje pojęcie państwa i przynależności państwowej, kultury i tożsamości kulturowej, tradycji oraz ciągłości, przerw i powrotów związanych z doświadczeniem migracyjnym.

Jest mało prawdopodobne, że mobilność jest przejściową modą, zjawiskiem epizodycznym, które w edukacji można zignorować lub

¹ N. Klein, *No logo*, 2005 (motto)

przeczekać. Wprost przeciwnie, należy się do niego jak najszybciej dostosować. Procesy migracyjne w równie istotny sposób jak rewolucja cyfrowa determinują charakter systemu edukacji, wymuszając konieczność aktualizowania kompetencji nauczycieli i - przede wszystkim - określenia aktualnych standardów kwalifikacji zawodowych nauczyciela w zakresie trzech najistotniejszych elementów: wiadomości, umiejętności i cech psychofizycznych². I tak, jak kiedyś niepiśmienność utrudniała lub wręcz uniemożliwiała jednostce funkcjonowanie w społeczeństwie przemysłowym, jak analfabetyzm cyfrowy utrudnia funkcjonowanie w społeczeństwie informacyjnym, tak nieświadomość różnic kulturowych i niezajomość innych kultur utrudnia funkcjonowanie w środowisku wielokulturowym. Postęp i rozwój społeczny zależy nie tylko od wymiernych parametrów technicznych i finansowych, ale także od niewymiernych parametrów kulturowych na które składają się wartości, obyczaje, religia, pojmowania prawa, wolności, kultury politycznej i ekspresji artystycznej³.

Wracając do pytania o kompetencje nauczycieli pracujących w szkole wielokulturowej, różnorodnej społecznie i językowo proponuję - zamiast prostej odpowiedzi - listę wybranych kompetencji nauczyciela wykonującego swój zawód w rzeczywistości, która w swej dynamice zaskakuje nas niemal na każdym kroku i która - w formie ukrytego przekazu - uczy nas, że jedynym stałym elementem rzeczywistości jest jej niestałość. Lista podzielona została na trzy kluczowe w pracy nauczyciela zakresy: zakres kompetencji psychologicznych,

pedagogicznych oraz technik nauczania i komunikacji. Interaktywne podejście do proponowanej listy może wyrażać się w ten sposób, że czytający (nauczyciel, ale nie tylko) - odpowiadając "tak, mam" lub "nie, nie mam" wskazanej kompetencji dokona autodiagnozy w zakresie przygotowania do pracy/funkcjonowania w środowisku wielokulturowym.

Kompetencje nauczyciela w zakresie przygotowania psychologicznego:

- zna psychologiczne podstawy doświadczeń migracyjnych,
- rozumie i umie wspierać procesy akulturacji psychologicznej,
- rozumie i umie redukować stres akulturacyjny i szok kulturowy,
- zna strategie akulturacyjne i umie nimi zarządzać relacjami w klasie wielokulturowej,
- rozumie proces integracji i inkluzji oraz umie nim zarządzać,
- rozumie odmienną skryptów kulturowych i rolę w procesie adaptacji w szkole i grupie rówieśniczej,
- przewiduje i rozumie trudności związane z barierą językową,
- wie, jak wspierać w procesie stawiania się dwujęzycznym,
- wie, jak wspierać dzieci w doświadczeniu migracji,
- jest wrażliwy na różnorodność społeczną.

Kompetencje nauczyciela w zakresie przygotowania pedagogicznego:

- potrafi przeprowadzić diagnozę ucznia z barierą językową, przy zastosowaniu alternatywnych technik diagnozujących,
- wie, jak nawiązać kontakt z rodziną ucznia z doświadczeniem migracyjnym i gdzie szukać wsparcia w procesie współpracy z rodziną,
- umie przygotować środowisko przyjmujące na pojawienie się ucznia z doświadczeniem migracyjnym,
- rozumie istotę procesu tworzenia się społeczeństwa/zespołu różnorodnego ze

² S. M. Kwiatkowski, *Kształcenie zawodowe. Dylematy teorii i praktyki*, Warszawa 2001, s. 88-90.

³ K. Krzysztofek, *Rdzenie kultur a dynamika cywilizacyjna. Kultura w epoce modernizacji, postmodernizacji, transformacji i adaptacji* [w:] L. Zacher (red.) *Problemy społeczeństwa informacyjnego. Elementy analizy, ewaluacji i prognozy*, Warszawa 1997, s. 151.

względu na pochodzenie, kulturę, język i religie,

- rozumie procesy globalizacji i różnorodności,
- zna akty prawne regulujące pobyt dziecka z doświadczeniem migracyjnym w szkole polskiej,
- wie, gdzie może szukać pomocy w zakresie wsparcia swoich kompetencji,
- stwarza okazje do poznawania kultur wszystkich uczniów, rozumie potrzebę poznawania kultury krajów pochodzenia ucznia z doświadczeniem migracyjnym,
- potrafi podjąć współpracę z asystentem kulturowym i widzi potencjał tej współpracy tak dla ucznia z doświadczeniem migracyjnym, jak dla środowiska przyjmującego,
- zna strategie budowania relacji interpersonalnych i integracji z otoczeniem i umie przeciwdziałać wykluczeniu,
- rozumie mechanizmy "ukrytego programu szkoły" i umie diagnozować niepowodzenia szkolne nim warunkowane,
- dąży do zmiany w środowisku swojej pracy, diagnozuje swoje deficyty i je redukuje podejmując samokształcenie lub kształcenie zinstytucjonalizowane.

Kompetencje nauczyciela w zakresie technik nauczania i komunikacji:

- zna języki obce i wie, jakie trudności wiążą się z komunikacją w języku obcym,
- jest osobą otwartą, przelamuje bariery i tworzy sytuację wzmacniającą poczucie bezpieczeństwa,
- rozumie problem bariery językowej i zna etapy uczenia się języka obcego,

- wie, że kompetencje w zakresie produkcji językowej pozostają w tyle za kompetencjami recepcji treści komunikatu,
- potrafi posługiwać się kodami alternatywnymi (piktogramy, gesty, mowa ciała),
- wie, w jaki sposób odwołać się do kompetencji językowej dziecka w zakresie jego języka rodzimego i myśli o tej kompetencji jako o potencjale,
- zna techniki nauczania CLIL i umie przygotować materiały dydaktyczne uwzględniające obecność ucznia z barierą językową w klasie,
- umie oceniać wspierająco w sytuacji okresowo doświadczanych barier w komunikacji,
- zna język polski i podstawowe zasady jego działania i umie przewidzieć trudności ucznia z barierą językową oraz dostosować przekaz do możliwości percepcyjnych.

Opracowała: mgr Urszula Majcher - Legawiec: pedagog, doradca metodyczny ds. wielokulturowości

Bibliografia:

- Klein N., *No logo*, Warszawa 2005.
- Krzysztofek K., *Rdzenie kultur a dynamika cywilizacyjna. Kultura w epoce modernizacji, postmodernizacji, transformacji i adaptacji* [w:] L. Zacher (red.) *Problemy społeczeństwa informacyjnego. Elementy analizy, ewaluacji i prognozy*, Warszawa 1997.
- Kwiatkowski S.M., *Kształcenie zawodowe. Dylematy teorii i praktyki*, Warszawa 2001.
- Majcher-Legawiec, U., *Kompetencje zawodowe nauczyciela w perspektywie różnorodności językowej i kulturowej w polskie szkole* [w:] "Języki obce w szkole" nr 2017/01, s. 93-97.

Języki i kultury w kontakcie - jak połączyć potencjały? Inkluzyjna gra miejska jako przykład innowacji pedagogicznej.

Marginalizacji sprzyja niepełnosprawność, choroba, starość, czynniki ekonomiczne, ale także brak językowych kompetencji komunikacyjnych i niedostateczna znajomość obcej kultury. Dlatego tak potrzebne są działania "zanurzające" w języku i kulturze i włączające wszystkich uczestników tego procesu.

Celem warsztatów jest zaprezentowanie propozycji działań o charakterze włączającym, które mogą Państwo realizować wspólnie ze swoimi uczniami - polskimi i cudzoziemcami. W proponowanej formie treningu interkulturowego główny akcent spoczywa na odwołaniu się do wspólnej zabawy. Szkolenie trwa 20 godzin, ma charakter warsztatowy z elementami wykładu i pracy online.

Oferta szkolenia dla nauczycieli krakowskich szkół

Tytuł	Języki i kultury w kontakcie - jak połączyć potencjały? Inkluzyjna gra miejska jak przykład innowacji pedagogicznej w szkolnym środowisku wielokulturowym.
Forma	warsztaty (6 h), praca w terenie (10 h), praca zdalna (4 h)
Czas trwania	20 godzin
Konteksty	pedagogika inkluzyjna, edukacja incydentalna, grywalizacja, komunikacja międzykulturowa, wielojęzyczność
Czas realizacji	pierwszy dzień - piątek, od 15.00 do 18.00 drugi dzień, sobota, od 10.00 do 16.00 trzeci dzień - realizacja gry (do ustalenia z uczestnikami) od dwóch do trzech godzin + ewaluacja 1h
Miejsce	ZSO nr 18, Kraków, ul. Senatorska 35
W programie	Pierwszy dzień: <ul style="list-style-type: none"> • Co to jest gra miejska • Warunek dobrej gry • Projektowanie i realizacja gry miejskiej - etapy Drugi dzień: <ul style="list-style-type: none"> • Rodzaje zadań • Projektowanie gry miejskiej Trzeci dzień: <ul style="list-style-type: none"> • Realizacja i ewaluacja
Certyfikat	Tak
Prowadzący	Urszula Majcher-Legawiec, doradca metodyczny ds. wielokulturowości, SPPPDzNE Mariusz Czech, Fundacja Wspierania Kultury i Języka Polskiego im. Mikołaja Reja
Zgłoszenia	mailowo na adres poradni: spppddzne@gmail.com, decyduje kolejność zgłoszeń
Maksymalna liczba uczestników	20
Koszt	bezpłatnie

ZAPROSZENIE NA KONFERENCJĘ

 **Kraków**

PROGRAM

**Nauczyciel - rodzicem, rodzic - nauczycielem.
Komunikacja kluczem do dobrej współpracy
na rzecz dziecka, cz. II.**

5 października 2018 r.

Urząd Miasta Krakowa, Plac Wszystkich Świętych 3-4

Sala Obrad im. St. Wyspiańskiego

PROGRAM

Godz. 10.30–11.00

Rejestracja uczestników

Godz. 11.00–11.15

Uroczyste otwarcie konferencji

Godz. 11.15–12.00

Prof. dr hab. Tadeusz Gadacz „*Pięć koncepcji dialogu*”

Godz. 12:00–16:00

Warsztaty

I tura godz. 12.00–13.45

Trzy równoległe warsztaty

Godz. 13.45–14.15

Przerwa

II tura godz. 14.15–16.00

Trzy równoległe warsztaty

Warsztat I: Beata Bolesław Kotliński

Strefa Potencjału *"Sytuacje konfliktowe – trudne rozmowy z rodzicami"*. Sala J. Lea.

Warsztat II: Stanisław Bobuła

Era Edukacji. *"Jak stworzyć przestrzeń do rozmowy o tym, co w szkole jest ważne pomiędzy nauczycielami, uczniami i rodzicami"*. Warsztat dla dyrektorów szkół, przedszkoli i przedstawicieli rad rodziców. Sala Kupiecka.

Warsztat III: Aleksander Pawlicki

"Zebranie dobrze przygotowane". Warsztat dla członków rad pedagogicznych i przedstawicieli rad rodziców. Sala Obrad im. St. Wyspiańskiego.

KONFERENCJA ZOSTAŁA SPINANOWANA PRZEZ WYDZIAŁ EDUKACJI URZĘDU MIASTA KRAKOWA



Specjalistyczna Poradnia
Wczesnej Pomocy
Psychologiczno-Pedagogicznej
Kraków, ul. Półkole 11
e-mail: owpp@poczta.onet.pl
tel./faks: 12 412 15 66



Specjalistyczna Poradnia
Psychologiczno-Pedagogiczna
Dla Dzieci z Niepowodzeniami
Edukacyjnymi
Kraków, ul. św. Gertrudy 2
e-mail: pppddd@op.pl
tel./faks: 12 422 43 83, 660 637 312

Wspomaganie Rozwoju Szkół w Gminie Miejskiej Kraków 2018/19

W roku szk. 2018/19 SPPPDDZNE kontynuuje działania w ramach Wspomagania Rozwoju Szkół w Gminie Miejskiej Kraków.

Proponujemy procesowe, całościowe wspomaganie rozwoju Szkoły/Placówki, lub wsparcie na wybranym etapie rozwoju Szkoły /wsparcie problemowe/ w celu podniesienia, jakości pracy. Proces wspomagania prowadzony przy wsparciu pracownika Specjalistycznej Poradni Psychologiczno-Pedagogicznej Dla Dzieci z Niepowodzeniami Edukacyjnymi - Opiekuna Rozwoju Szkoły (ORS) obejmuje:

- a. pomoc w diagnozowaniu potrzeb szkoły lub placówki;
- b. ustalenie sposobów działania prowadzących do zaspokojenia potrzeb szkoły lub placówki,
- c. zaplanowanie form wspomagania i ich realizację;
- d. monitoring oraz wspólną ocenę efektów wraz z opracowaniem wniosków z realizacji zaplanowanych form wspomagania.

We wspomagananiu uczestniczą wszyscy pracownicy poradni pełniący rolę Organizatorów Rozwoju Szkoły współpracując z Animatorami Rozwoju Szkół.

W roku szkolnym 2018/2019 zapraszamy także do współpracy w realizacji zadań promujących zdrowie oraz profilaktykę zachowań ryzykownych dzieci i młodzieży.

Od września 2018 r. uruchomiliśmy realizację projektu: **O uśmiech dziecka. Promocja zdrowia i profilaktyka zachowań ryzykownych dzieci i młodzieży w Gminie Miejskiej Kraków.**

Celem projektu jest wdrożenie do praktyki szkolnej założeń wybranych, rekomendowanych przez MEN programów w procesie wychowawczym oraz we współpracy z rodzicami.

W ramach współpracy oferujemy wsparcie w:

- diagnozie potrzeb i problemów występujących w społeczności szkolnej z wykorzystaniem alternatywnych i tradycyjnych metod ewaluacji,
- opracowaniu szkolnych programów profilaktyczno-wychowawczych uwzględniających wyniki diagnozy,
- opracowaniu form wsparcia: udział nauczycieli w konkretnym programie (szkolenie w wymiarze 15 godzin dydaktycznych), konsultacje grupowe i indywidualne specjalistów z poradni psychologiczno-pedagogicznych,
- wdrażaniu założeń programowych do praktyki szkolnej,
- bieżącym monitoringu i ewaluację.

Wspomaganie przedszkoli, szkół i placówek to także organizowanie i prowadzenie sieci współpracy i samokształcenia dla nauczycieli. Stają się one coraz bardziej popularną metodą pracy. W roku szkolnym 1018/19 zapraszamy nauczycieli do uczestnictwa w następujących sieci

Sieci współpracy i samokształcenia.

- Dla nauczycieli uczących dzieci z doświadczeniem migracji, wielokulturowości i nauczycieli języka polskiego, jako obcego/drugiego dla nauczycieli, specjalistów ze SP/gimnazjów i szkół średnich.

Koordynator: Dominika Bucko

- Warsztat pracy nauczyciela w klasach I –III szkoły podstawowej dla nauczycieli, wychowawców, edukacji wczesnoszkolnej.

Koordynator: Wiesława Kubieniec

- Zaburzenia komunikacji językowej – afazja, mutyzm i jąkanie dla nauczycieli, logopedów, psychologów, pedagogów ze: SP /gimnazjów

Koordynator: Izabela Jackowska, Elżbieta Kawa

- Dla dyrektorów szkół, do których uczęszczają dzieci z doświadczeniem migracji i wielokulturowości

Koordynator: Urszula Majcher Legawiec

- Organizacja pomocy psychologiczno-pedagogicznej, w kl. I-III

Koordynator: Renata Flis

- Umiejętności coachingowe w organizacji efektywnej współpracy z rodzicami i dziećmi dla dyrektorów, pedagogów, specjalistów

Koordynator: Jarosław Ligęza

- Sieć ORS, ARS

Koordynator: Ewa Dybowicz

Korzystając z doświadczeń lat ubiegłych, a także wychodząc naprzeciw oczekiwaniom nauczycieli SPPPDDZNE

zamierza rozszerzyć tę formę wsparcia o następujące propozycje:

- Uczeń ze SPE w szkole ponadpodstawowej;
- Dla psychologów pracujących w przedszkolach, szkołach i poradniach psychologiczno-pedagogicznych;
- Prawo oświatowe w praktyce szkolnej;

**POWSTANIE POWYŻSZYCH SIECI
UZALEŻNIONE JEST OD
ZAINTERESOWANIA NAUCZYCIELI**

Zgłoszenie do współpracy w zakresie wspomaganie może nastąpić poprzez:
-kontakt telefoniczny: tel. 12 422 43 83;
-kontakt mailowy :
spppddzne@gmail.com
Kontakt w zakresie wspomaganie:
Joanna Markielowska, koordynator administracyjny ds. wspomaganie rozwoju szkół spppddzne@gmail.com

Szczegółowych informacji w zakresie wspomaganie udziela:

Ewa Dybowicz koordynator wspomaganie przy SPPPDDZNE tel. kom: 604 77 66 05,
ewadybowicz@gmail.com
Serdecznie zapraszamy wszystkich Dyrektorów i Nauczycieli do współpracy.

Ewa Dybowicz – psycholog, koordynator merytoryczny SPPPDDZNE do spraw wspomaganie rozwoju szkół

OFERTA ZAJĘĆ NA ROK SZKOLNY 2018/2019



INDYWIDUALNE ZAJĘCIA TERAPII LOGOPEDYCZNEJ DLA DZIECI W WIEKU SZKOLNYM



ZAPRASZAMY: dzieci z niedokształceniem mowy o typie afazji oraz dzieci ze stwierdzoną dysleksją rozwojową lub ryzykiem dysleksji rozwojowej, które mają nasilone trudności w przebiegu rozwoju mowy i języka

CELE:

- stymulowanie rozwoju mowy i języka– we wszystkich aspektach tego rozwoju
- wyrównywanie opóźnień i zaburzeń rozwoju mowy i języka
- usprawnianie komunikacji językowej
- poprawa funkcjonowania w szkole, w domu i w grupie rówieśniczej
- stymulowanie rozwoju funkcji słuchowych
- korekta nieprawidłowości artykulacyjnych mających wpływ na proces czytania i pisanie

SPOTKANIA: zajęcia terapeutyczne odbywają się co dwa tygodnie

OKRES TRWANIA: rok szkolny 2018/2019

PROWADZĄCY: mgr Anna Pasek, mgr Anna Paluch



INDYWIDUALNE I GRUPOWE ZAJĘCIA LOGOPEDYCZNE

ZAPRASZAMY: dzieci jękające się

CELE:

- stymulowanie rozwoju mowy i języka– we wszystkich aspektach tego rozwoju,
- wyrównywanie opóźnień i zaburzeń rozwoju mowy i języka ,
- usprawnianie komunikacji językowej ,
- poprawa funkcjonowania w szkole, w domu i w grupie rówieśniczej ,
- stymulowanie rozwoju funkcji słuchowych ,
- korekta nieprawidłowości artykulacyjnych mających wpływ na proces czytania i pisanie.

SPOTKANIA: piątek: godziny popołudniowe

OKRES TRWANIA: rok szkolny 2018/2019

PROWADZĄCY: Małgorzata Karakuszcza



WSPARCIE KOMPETENCJI JĘZYKOWYCH, SPOŁECZNYCH I KULTUROWYCH UCZNIÓW Z DOŚWIADCZANIEM MIGRACJI

ZAPRASZAMY: dzieci z doświadczeniem migracji, bez względu na poziom znajomości języka

CELE:

- wsparcie kompetencji językowych, społecznych i kulturowych
- integracja i inkluzja
- stworzenie mikrospołeczności dzielącej doświadczenie migracji

SPOTKANIA: czwartek od 16.00 do 18.00 oraz inne wg decyzji grupy

OKRES TRWANIA: rok szkolny 2018/2019

PROWADZĄCY: mgr Urszula Majcher-Legawiec, wolontariusze



TERAPIA EEG – BIOFEEDBACK

ZAPRASZAMY: uczniów szkół podstawowych, gimnazjalnych i ponadgimnazjalnych objętych opieką naszej Poradni, które chcą poprawić zdolność zapamiętywania, uczenia czy przypominania materiału

ZAŁOŻENIEM I CELEM terapii EEG-Biofeedback jest poprawa funkcjonowania dziecka w szkole, środowisku rodzinnym i rówieśniczym, poprawa koncentracji uwagi i pamięci, zmniejszenie symptomów nadpobudliwości psychoruchowej, ustąpienie tików nerwowych. Możliwa jest również poprawa zapisu EEG.

SPOTKANIA: poniedziałek - piątek, godz. 8.00 – 19.00

OKRES TRWANIA: rok szkolny 2018/2019

PROWADZĄCY: mgr Beata Tchorzewska, mgr Jolanta Radoń



INDYWIDUALNE ZAJĘCIA KOREKCYJNO – KOMPENSACYJNE DLA DZIECI W RÓŻNYM WIEKU SZKOLNYM

ZAPRASZAMY: uczniów ze specyficznymi trudnościami w uczeniu się o charakterze głębokiej dysleksji rozwojowej, ze specyficznymi trudnościami w uczeniu się matematyki, z inteligencją niższą niż przeciętna, z niedokształceniem mowy o typie afazji;

CELE:

- stymulacja wielozmysłowa
- doskonalenie umiejętności czytania i pisania
- utrwalanie zasad ortograficznych w praktyce
- usprawnianie koordynacji wzrokowo – słuchowej – ruchowej
- ćwiczenie koncentracji uwagi, logicznego myślenia, spostrzegawczości
- usprawnianie sprawności grafomotorycznych

SPOTKANIA: poniedziałek – piątek, godziny popołudniowe

OKRES TRWANIA: rok szkolny 2018/2019

PROWADZĄCY: mgr Małgorzata Niewodowska, mgr Jolanta Bień, mgr Katarzyna Gorzko, mgr Szymon Rozmus, mgr Grażyna Witko, mgr Beata Sroka, mgr Magdalena Natanek, mgr Anna Duda, mgr Małgorzata Karakuska



GRUPOWE ZAJĘCIA KOREKCYJNO-KOMPENSACYJNE Z ELEMENTAMI ĆWICZEŃ ROZWIJAJĄCYCH KOMPETENCJE SPOŁECZNO-EMOCJONALNE DLA UCZNIÓW KLAS II, III, IV SZKÓŁ PODSTAWOWYCH

ZAPRASZAMY: dzieci z grupy ryzyka dysleksji z trudnościami emocjonalnymi oraz adaptacyjnymi. Ponadto zapraszamy uczniów, którzy mają zdiagnozowaną dysgrafię lub podejrzenie jej występowania, a jednocześnie borykają się z problemami w:

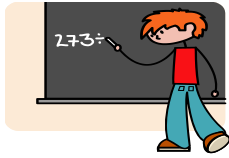
- kojarzeniu doznań ruchowych z obrazami graficznymi
- kontroli wykonywanego ruchu graficznego
- ruchach celowych i precyzyjnych obu rąk
- kontroli nad wykonywanym ruchem w odtwarzaniu symboli graficznych
- orientacji w przestrzeni
- orientacji w schemacie swojego ciała
- kontaktach z rówieśnikami
- radzeniu sobie z zaniżoną samooceną spowodowaną niepowodzeniami szkolnymi
- radzeniu sobie ze stresem

SPOTKANIA: piątki

LICZEBNOŚĆ GRUPY: do 6 osób

OKRES TRWANIA: rok szkolny 2018/2019

PROWADZĄCY: mgr Jolanta Bień, mgr Katarzyna Gorzko



INDYWIDUALNE ZAJĘCIA KOREKCYJNO - KOMPENSACYJNE DLA DZIECI Z TRUDNOŚCIAMI W NAUCE MATEMATYKI „RAZ, DWA, TRZY, LICZYSZ TY!”

ZAPRASZAMY: uczniów szkoły podstawowej o obniżonych możliwościach intelektualnych bądź ze zdiagnozowanym ryzykiem dyskalkulii lub dyskalkulią

CELE ZAJĘĆ:

- doskonalenie umiejętności matematycznych - w znacznej mierze poprzez zabawę
- ćwiczenie koncentrowania uwagi, logicznego myślenia, spostrzegawczości
- obniżanie lęku powodowanego niepowodzeniami w nauce matematyki
- usprawnianie koordynacji wzrokowo – słuchowej – ruchowej

SPOTKANIA: wtorki lub czwartki w godzinach popołudniowych

OKRES TRWANIA: październik 2018 – maj 2019

PROWADZĄCY: mgr Marta Masłowska



GRUPOWE ZAJĘCIA KOREKCYJNO – KOMPENSACYJNE DLA DZIECI W RÓŻNYM WIEKU SZKOLNYM

ZAPRASZAMY: uczniów klas IV - VII szkoły podstawowej ze specyficznymi trudnościami w uczeniu się (liczebność grupy max 5 osób)

CELE ZAJĘĆ:

- usprawnianie motoryki dużej, motoryki małej i precyzyjnych ruchów dłoni i palców,
- usprawnianie sprawności grafomotorycznych,
- korygowanie nieprawidłowości chwytu narzędzia pisarskiego,
- zmniejszanie napięcia i sztywności ciała w obrębie pleców i kończyny górnej,
- korygowanie postawy przy pracy,
- doskonalenie umiejętności czytania i pisania,
- utrwalanie zasad ortograficznych w praktyce i poprzez zabawę,
- usprawnianie koordynacji wzrokowo słuchowej – ruchowej, zdolności skupienia uwagi, spostrzegania, logicznego myślenia, kodowania,
- stymulacja wielozmysłowa,
- poznanie konkretnych technik zapamiętywania i uczenia się,
- zaspokojenie potrzeb rozwojowych dzieci poprzez uwzględnienie specyfiki ich trudności w nauce oraz dostrzeganie mocnych stron,
- wzmacnianie w uczniach wiary we własne siły i możliwości,
- przywracanie prawidłowej postawy uczniów wobec nauki

SPOTKANIA: wtorek, godziny 15 - 19

OKRES TRWANIA: rok szkolny 2018/2019

PROWADZĄCY: mgr Magdalena Natanek, mgr Małgorzata Karakuszka



INDYWIDUALNA TERAPIA PSYCHOLOGICZNA DLA UCZNIÓW SZKÓŁ PODSTAWOWYCH, GIMNAZJALNYCH I PONADGIMNAZJALNYCH

ZAPRASZAMY: Dzieci i młodzież doświadczające trudności emocjonalnych : związane ze zmianami adaptacyjnymi, przeżywające uczucia silnego lęku, smutku, złości niechęci do szkoły trudności w kontaktach z rówieśnikami, rodzeństwem w sytuacjach kryzysowych

CELE SPOTKAŃ:

- poprawa funkcjonowania w szkole, w domu, w grupie rówieśniczej
- radzenie sobie z trudnymi emocjami
- rozwój osobisty

SPOTKANIA: poniedziałek- piątek

OKRES TRWANIA: rok szkolny 2018/2019

PROWADZĄCY: mgr Magdalena Biłan-Brozenbach, mgr Grażyna Witko,
mgr Dorota Sarna



TERAPIA PSYCHOLOGICZNA DLA RODZIN

ZAPRASZAMY: Rodziny, tak aby poprzez wspólne spotkania lepiej rozumieć napięcia i trudności dziecka.

CELE SPOTKAŃ:

- zmniejszenie dolegliwości objawu
- poprawa funkcjonowania dziecka w rodzinie
- poprawa funkcjonowania poszczególnych członków rodziny

SPOTKANIA: co dwa lub trzy tygodnie – zaproszenie dotyczy rodziny

OKRES TRWANIA: rok szkolny 2018/2019

PROWADZĄCY: mgr Dorota Sarna



INDYWIDUALNE ZAJĘCIA PSYCHOEDUKACYJNE DLA RODZICÓW „LEPSZY RODZIC”

ZAPRASZAMY RODZICÓW, KTÓRZY:

- chcą skutecznie wychowywać dzieci,
- chcą nauczyć się rozwiązywać konflikty bez przemocy,
- chcą tak mówić, aby dzieci ich słuchały i tak słuchać, by dzieci do nich mówiły

JEŚLI:

- nie potrafisz „trafić” do swojego dziecka...
- kiedy masz czasami dość i czujesz bezsilność...
- jeżeli odczuwasz, że „sprawy wymykają się spod kontroli” ...
- albo chcesz po prostu być lepszym rodzicem... ... te zajęcia są dla Ciebie!

TERMIN SPOTKAŃ: raz w tygodniu, godziny popołudniowe

PROWADZĄCY: mgr Jolanta Bień



INTERWENCYJNY DYŻUR TERAPEUTYCZNY DLA RODZICÓW I NAUCZYCIELI

ZAPRASZAMY RODZICÓW I NAUCZYCIELI, KTÓRZY:

- chcą lepiej zrozumieć problemy emocjonalne i zachowanie dzieci
- potrzebują porady psychologicznej
- szukają odpowiednich strategii postępowania adekwatnych do zgłoszonego problemu
- potrzebują wsparcia psychologa

TERMIN SPOTKAŃ: poniedziałek godz. 18, środa godz. 16

PROWADZĄCY: mgr Grażyna Witko



ZAJĘCIA GRUPOWE DLA UCZNIÓW ROZWIJAJĄCE KOMPETENCJE EMOCJONALNO-SPOŁECZNE

ZAPRASZAMY: uczniów klas V, VI, VII którzy mają zdiagnozowaną dysleksję, a jednocześnie:

- chcą lepiej funkcjonować w grupie
- chcą zdobywać nowe umiejętności interpersonalne
- mają zaniżoną samoocenę i poczucie własnej wartości

CELE GRUPY:

- edukacyjny - poznawanie oraz nabywanie nowych umiejętności, w tym interpersonalnych, które pozwolą dzieciom lepiej funkcjonować społecznie
- terapeutyczny - stworzenie możliwości do odreagowania napięć emocjonalnych i organizowanie doświadczeń korekcyjnych
- rozwojowy - dostosowanie zajęć do określonych potrzeb dominujących w danym okresie rozwoju.

SPOTKANIA: piątki

LICZEBNOŚĆ GRUPY: do 6 osób

OKRES TRWANIA: rok szkolny 2018/2019

PROWADZĄCY: mgr Jolanta Bień, mgr Katarzyna Gorzko



GRUPA TERAPEUTYCZNA DLA UCZNIÓW KLAS VI i VII SZKÓŁ PODSTAWOWYCH

ZAPRASZAMY : dzieci ze specyficznymi trudnościami w uczeniu się, mające problemy emocjonalne i adaptacyjne w szkole; ponadto uczniów, którzy mają szczególne trudności w:

- kontaktach z rówieśnikami,
- radzeniu sobie z zaniżoną samooceną spowodowaną niepowodzeniami szkolnymi,
- kontroli negatywnych emocji,
- radzeniu sobie ze stresem;

LICZEBNOŚĆ GRUPY: około 10 osób

CELE GRUPY:

- poprawa funkcjonowania w grupie rówieśniczej
- podniesienie samooceny
- zwiększenie kontroli emocji
- radzenie sobie ze stresem

SPOTKANIA: środy, godz. 16.00-17.00

OKRES TRWANIA: rok szkolny 2018/2019

PROWADZĄCY: mgr Magdalena Biłan-Brozenbach, mgr Anna Duda



ARTETERAPIA Z GRĄ NA BĘBNACH DJEMBE DLA UCZNIÓW W RÓŻNYM WIEKU SZKOLNYM

ZAPRASZAMY: uczniów, którzy chcą poprzez grę na bębnach djembe wzmocnić swoją koncentrację i pamięć, pozbyć się napięcia emocjonalnego nagromadzonego po całym dniu w szkole, nauczyć się prostych rytmów, a także poczuć się pewniej w grupie rówieśniczej.

CELE SPOTKAŃ:

- usprawnienie pamięci, koncentracji oraz kontroli uwagi
- rozwój percepcji wzrokowo- ruchowo- słuchowej
- doskonalenie poczucia rytmu
- wzmocnienie poczucia własnej wartości
- rozwój umiejętności pracy w grupie
- rozładowanie napięcia emocjonalnego

SPOTKANIA: wtorki, godziny popołudniowe na terenie Gimnazjum nr 14 im. Jana Kasprowicza, przy ul. Chełmońskiego 24, www.gimnazjum14.edu.pl

OKRES TRWANIA: rok szkolny 2018/2019

PROWADZĄCY: mgr Szymon Rozmus



GRUPOWE ZAJĘCIA ROWIJAJĄCE: JAK UCZYĆ SIĘ SZYBKO I SKUTECZNIE?

ZAPRASZAMY: uczniów klas VIII szkoły podstawowej oraz szkół ponadpodstawowych z niepowodzeniami edukacyjnymi, którzy mają poczucie, że wyniki i oceny, jakie osiągają są nieadekwatne do ilości czasu poświęconego na naukę

CELE ZAJĘĆ:

- diagnoza osobistych preferencji ucznia,
- poznanie konkretnych technik zapamiętywania i uczenia się,
- doskonalenie pamięci, koncentracji uwagi,
- rozwijanie twórczego myślenia. usprawnianie motoryki dużej, motoryki małej i precyzyjnych ruchów dłoni i palców,
- zaspokojenie potrzeb rozwojowych dzieci poprzez uwzględnienie specyfiki ich trudności w nauce oraz dostrzeganie mocnych stron,
- wzmacnianie w uczniach wiary we własne siły i możliwości,
- przywracanie prawidłowej postawy uczniów wobec nauki.

SPOTKANIA: środa- godziny popołudniowe

OKRES TRWANIA: rok szkolny 2018/2019

PROWADZĄCY: mgr Magdalena Natanek



DIAGNOZA PLATFORMĄ BADAŃ ZMYŚLÓW

ZAPRASZAMY: wszystkich uczniów w celu wykonania przesiewowych badań słuchu, wzroku i mowy

CELE:

- wykrycie szeregu dysfunkcji w zakresie wzroku, słuchu i mowy
- określenie obszaru trudności, co pozwala na podejmowanie dalszej, specjalistycznej diagnostyki w konkretnym kierunku. Niewykryte zaburzenia zmysłów (zarówno w aspekcie fizycznym, jak i na poziomie przetwarzania odbieranych bodźców) we wczesnym okresie, mogą zaburzać harmonijny rozwój dziecka, a co za tym idzie utrudniać naukę oraz kontakt z rówieśnikami.

SPOTKANIA: czwartek- godziny popołudniowe

OKRES TRWANIA: rok szkolny 2018/2019

PROWADZĄCY: mgr Małgorzata Karakuska

LEKCJE POKAZOWE - JĘZYK POLSKI JAKO JĘZYK OBCY/DRUGI



ZAPRASZAMY: wszystkich nauczycieli szkół podstawowych i ponadpodstawowych zainteresowanych pracą z uczniami cudzoziemskimi

CELE:

- prezentacja metod pracy dydaktycznej z uczniami cudzoziemskimi na wszystkich poziomach zaawansowania (szkoła podstawowa i ponadpodstawowa)
- działania nakierowane na integrację/ inkluzję dzieci cudzoziemskich w szkole polskiej
- przygotowanie środowiska przyjmującego dzieci cudzoziemskie

SPOTKANIA: po wcześniejszym uzgodnieniu telefonicznym (Tel. 516 983 170). Zajęcia odbywają się w ZSO nr 18 przy ul. Senatorskiej 35 w Krakowie.

OKRES TRWANIA: rok szkolny 2018/2019

PROWADZĄCY: mgr Urszula Majcher-Legawiec

**WSZYSTKIE PORADY,
ZAJĘCIA ORAZ DIAGNOZA
W NASZEJ PLACÓWCE
SĄ BEZPŁATNE**

WITAJ SZKOŁO!



*Z okazji rozpoczynającego się roku szkolnego 2018/2019
życzymy wszystkim Pracownikom Oświaty, Rodzicom i
naszym Podopiecznym wytrwałości i energii w osiągnięciu
zamierzonych celów zawodowych oraz osobistych.*

Małgorzata Niewodowska

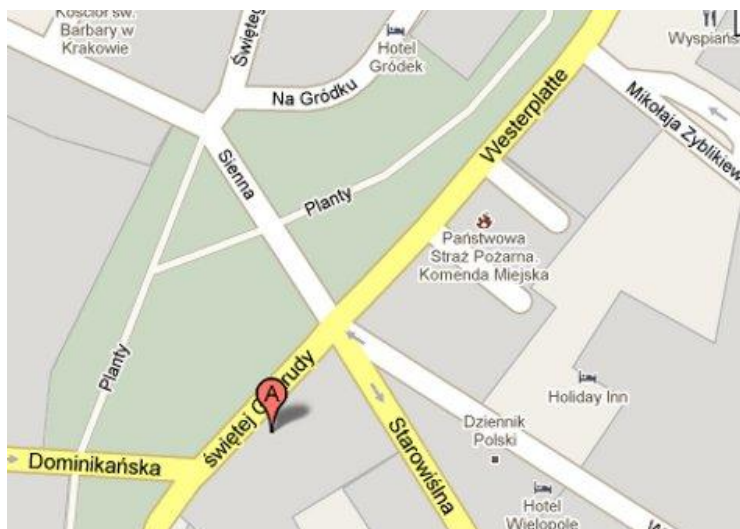
*Dyrektor Specjalistycznej Poradni Psychologiczno – Pedagogicznej
Dla Dzieci z Niepowodzeniami Edukacyjnymi
w Krakowie*

wraz z Pracownikami

2018-2019



JAK DO NAS DOTRZEĆ?



TRAMWAJE 6, 8, 10, 13, 18 – przystanek „Św. Gertrudy”
TRAMWAJE 1, 3, 10, 24, 52 – przystanek „Poczta Główna”

*Poradnia czynna od poniedziałku do piątku
w godzinach od 8.00 - 19.00*

ZAPRASZAMY!

Więcej informacji na naszej stronie internetowej
www.poradnia-psychologiczna.com

Biuletyn opracowuje zespół redakcyjny w składzie:
mgr Małgorzata Niewodowska – dyrektor
mgr Magdalena Biłan- Brozenbach - psycholog
mgr Szymon Rozmus – pedagog

Adres redakcji:
Specjalistyczna Poradnia Psychologiczno – Pedagogiczna
Dla Dzieci z Niepowodzeniami Edukacyjnymi
ul. św. Gertrudy 2
31 – 046 Kraków