



# BIULETYN

nr 1

rok szkolny 2015/16

## **SPECJALISTYCZNA PORADNIA PSYCHOLOGICZNO – PEDAGOGICZNA DLA DZIECI Z NIEPOWODZENIAMI EDUKACYJNYMI**

**w Krakowie**

**ul. Św. Gertrudy 2**

**[www.poradnia-psychologiczna.com](http://www.poradnia-psychologiczna.com)**

*Drodzy Czytelnicy,*

*Biuletyn naszej Poradni adresowany jest do rodziców dzieci w wieku szkolnym, a także do pedagogów, nauczycieli, wychowawców oraz dyrektorów placówek oświatowych miasta Krakowa.*

*W niniejszym wydaniu pragniemy przypomnieć o ogólnych zasadach działania Poradni, aktualnie pracującej kadrze, kryteriach przyjmowania dzieci i rodziców oraz o proponowanych przez nas także formach pomocy indywidualnej i grupowej dla dzieci w różnym wieku szkolnym, ich rodziców i nauczycieli. Znajdziecie Państwo także informacje o warsztatach, szkoleniach i konsultacjach prowadzonych w Poradni w październiku i grudniu.*

*Ponadto przedstawiamy charakterystykę czterech obszarów działania naszej Placówki.*

*Życzymy miłej lektury!*

## O NAS

Specjalistyczna Poradnia Psychologiczno-Pedagogiczna dla Dzieci z Niepowodzeniami Edukacyjnymi w Krakowie istnieje od dnia 1 września 2012. Została ona przekształcona z Poradni Psychologiczno – Pedagogicznej dla Dzieci Dyslektycznych, działającej od 1993 roku.

Specjalistyczna Poradnia Psychologiczno-Pedagogiczna dla Dzieci z Niepowodzeniami Edukacyjnymi w Krakowie, jest publiczną placówką oświatowo - wychowawczą, która oferuje pomoc diagnostyczną i postdiagnostyczną dla uczniów krakowskich szkół podstawowych, gimnazjów i szkół ponadgimnazjalnych.

Posiada także doświadczenie w kompleksowym wspomaganiam szkół, oferuje pomoc dla pedagogów, nauczycieli i kadry kierowniczej. Proponujemy dzieciom specjalistyczną diagnozę psychologiczno - pedagogiczną przyczyn ich trudności w nauce oraz indywidualne i grupowe zajęcia terapeutyczne.

*Jesteśmy jedyną tego typu poradnią na terenie miasta Krakowa oraz całego województwa małopolskiego*

Specjaliści udzielają pomocy psychologicznej, pedagogicznej i logopedycznej dzieciom z niepowodzeniami edukacyjnym, których przyczyną są: **specyficzne trudności w uczeniu się** (dysleksja rozwojowa), **inteligencja niższa niż przeciętna**, **zaburzenia komunikacji językowej** (niedokształcenie mowy o typie afazji, jąkanie) oraz **trudności adaptacyjne związane z różnicami kulturowymi lub ze zmianą środowiska edukacyjnego**, w tym związanymi z wcześniejszym kształceniem za granicą.

Priorytetem pracy Poradni jest udzielanie całościowej systemowej pomocy dziecku oraz rodzinie, poprzez diagnozę aktualnymi metodami badawczymi, wielospecjalistyczną terapię prowadzoną od początku edukacji do jej zakończenia.

Profesjonalna kadra pedagogiczna dysponuje najnowszym warsztatem diagnostyczno - terapeutycznym oraz może służyć pomocą przez cały okres edukacji dziecka.



Nasza Poradnia mieści się przy ul. Św. Gertrudy 2. Zlokalizowana jest na obszarze Dzielnicy I Kraków - Stare Miasto, w samym centrum miasta, przy głównym trakcie komunikacyjnym. Lokalizacja placówki i łatwość w do-jeździe do niej umożliwia szybsze dotarcie dzieci i rodziców na badania i zajęcia z każdego punktu w Krakowie.

## KRYTERIA PRZYJMOWANIA DZIECI I RODZICÓW

**WSZYSTKIE PORADY  
UDZIELANE  
W NASZEJ  
PLACÓWCE SĄ  
BEZPŁATNE!**

W naszej Poradni dzieci przyjmowane są  
na prośbę rodziców.

Rejestracja odbywa się telefonicznie lub  
osobiście w sekretariacie Poradni,  
od poniedziałku do piątku w godzinach  
od 8.00 do 19.00.

- *Kryteria przyjmowania dzieci:*
  - dzieci przejawiające trudności w nauce o dużym nasileniu;
  - dzieci z zaburzoną komunikacją językową;
  - dzieci przybywające z zagranicy i z mniejszości narodowych;
- *Etapy diagnozy:*
  - zespół diagnostyczno-konsultacyjny indywidualne spotkanie z Rodzicami prowadzone przez psychologa lub pedagoga;
  - kwalifikacja na badania diagnostyczne lub do pracy terapeutycznej;
  - odpowiednia diagnoza pedagogiczna, psychologiczna, logopedyczna.

**Rodzic zgłaszający się na konsultację powinien przynieść:**

- ✓ opinię ze szkoły – od wychowawcy dziecka lub nauczycieli uczących;
- ✓ świadectwa szkolne;
- ✓ PESEL dziecka;
- ✓ dokumentację wcześniejszych badań psychologicznych, pedagogicznych i logopedycznych;
- ✓ dokumentację badań medycznych, jeżeli dziecko pozostaje w specjalistycznej opiece lekarskiej;
- ✓ zeszyty przedmiotowe i prace pisemne dziecka.

## NASZA KADRA

w roku szkolnym 2015/16



**mgr Małgorzata Niewodowska – pedagog specjalny, dyrektor Poradni**

zajmuje się diagnozą trudności edukacyjnych dzieci na każdym etapie nauczania, diagnozą dzieci przybywających z zagranicy, mających trudności adaptacyjne związane z wcześniejszym kształceniem za granicą oraz dzieci z mniejszości narodowych; prowadzi konsultacje dotyczące trudności w nauce i problemów wychowawczych oraz spraw kierowanych na Zespół Orzekający; udziela porad rodzicom, dyrektorom placówek oświatowych, nauczycielom, pedagogom, prowadzi szkolenia, warsztaty dla nauczycieli, rodziców;

**mgr Małgorzata Mosur - psycholog, wicedyrektor Poradni**

zajmuje się diagnozą trudności edukacyjnych dzieci oraz diagnozą dzieci przybywających z zagranicy, mających trudności adaptacyjne związane z wcześniejszym kształceniem za granicą i dzieci z mniejszości narodowych na każdym etapie nauczania; prowadzi terapię pedagogiczną dla uczniów ze specyficznymi trudnościami w uczeniu się oraz dla uczniów z inteligencją niższą niż przeciętna ze szkół podstawowych, gimnazjalnych i ponadgimnazjalnych; udziela porad rodzicom, nauczycielom, pedagogom, prowadzi szkolenia, warsztaty dla nauczycieli i rodziców.

**mgr Jolanta Bień - pedagog specjalny, socjoterapeutka**

zajmuje się diagnozą trudności edukacyjnych na każdym etapie nauczania; prowadzi grupowe zajęcia korekcyjno-kompensacyjne z elementami kinezylogii edukacyjnej, zajęcia socjoterapeutyczne oraz psychoedukacyjne dla uczniów ze specyficznymi trudnościami w uczeniu się oraz dla uczniów z inteligencją niższą niż przeciętna ze szkół podstawowych, a także poradnictwo, szkolenia, warsztaty dla nauczycieli, rodziców i uczniów;

**mgr Maria Borczyk – psycholog**

zajmuje się diagnozą trudności edukacyjnych na każdym etapie nauczania; prowadzi konsultacje związane z trudnościami w nauce i problemami wychowawczymi oraz sprawami kierowanymi na Zespół Orzekający;

**mgr Magdalena Biłan-Brozenbach – psycholog**

zajmuje się diagnozą trudności edukacyjnych, w tym diagnozą dyskalkulii na każdym etapie nauczania; prowadzi grupę terapeutyczną dla uczniów szkół podstawowych i terapię psychologiczną indywidualną dla uczniów ze szkół podstawowych, gimnazjalnych oraz ponadgimnazjalnych, a także poradnictwo, szkolenia, warsztaty dla nauczycieli, rodziców i uczniów.

**mgr Agnieszka Gadecka-Tomasik – psycholog (na urlopie)**

zajmuje się diagnozą trudności edukacyjnych na każdym etapie nauczania; prowadzi terapię psychologiczną indywidualną i grupową dla dzieci i młodzieży, a także poradnictwo dla uczniów, rodziców i nauczycieli jak również konsultacje dla rodziców mających problemy wychowawcze;

**mgr Katarzyna Gorzko – pedagog specjalny, socjoterapeuta**

zajmuje się diagnozą trudności edukacyjnych na każdym etapie nauczania; prowadzi zajęcia socjoterapeutyczne, korekcyjno-kompensacyjne indywidualne i grupowe dla uczniów ze specyficznymi trudnościami w uczeniu się, dla uczniów z inteligencją niższą niż przeciętna oraz uczniów z niedokształceniem mowy o typie afazji ze szkół podstawowych, a także warsztaty dla dzieci w młodszym wieku szkolnym oraz poradnictwo, szkolenia, warsztaty dla nauczycieli, rodziców i uczniów;

**mgr Maria Kitrasiewicz – pedagog**

zajmuje się diagnozą trudności edukacyjnych; prowadzi indywidualne zajęcia korekcyjno-kompensacyjne dla uczniów ze specyficznymi trudnościami w uczeniu się oraz dla uczniów z inteligencją niższą niż przeciętna ze szkół podstawowych, jak również poradnictwo dla uczniów, rodziców i nauczycieli;

**mgr Barbara Kyrc – logopeda, lektor języka polskiego jako obcego i drugiego**

zajmuje się diagnozą dzieci z zaburzeniami komunikacji językowej, w tym dzieci dwujęzycznych oraz terapią indywidualną stymulującą kompetencję językową w języku polskim; prowadzi poradnictwo dla rodziców i nauczycieli w zakresie wychowania i edukacji dzieci dwujęzycznych;

**mgr Marta Masłowska – psycholog, pedagog (na urlopie)**

zajmuje się diagnozą specyficznych trudności w uczeniu się o charakterze dyskalculii oraz diagnozą trudności edukacyjnych na każdym etapie nauczania; prowadzi indywidualne i grupowe zajęcia korekcyjno-kompensacyjne dla uczniów ze specyficznymi trudnościami w uczeniu się oraz dla uczniów z inteligencją niższą niż przeciętna (ze szkół podstawowych, gimnazjalnych i ponadgimnazjalnych), a także poradnictwo dla uczniów, rodziców i nauczycieli;

**mgr Magdalena Natanek – pedagog (na urlopie)**

zajmuje się diagnozą trudności edukacyjnych oraz diagnozą dzieci przybywających z zagranicy, mających trudności adaptacyjne związane z wcześniejszym kształceniem za granicą oraz dzieci z mniejszości narodowych na każdym etapie nauczania; prowadzi terapię pedagogiczną indywidualną i grupową dla uczniów ze specyficznymi trudnościami w uczeniu się oraz dla uczniów z inteligencją niższą niż przeciętna ze szkół podstawowych, gimnazjalnych i ponadgimnazjalnych;

**mgr Beata Leguerinel - pedagog**

proceedzi terapię metodą EEG-Biofeedback dla uczniów szkół podstawowych,

gimnazjalnych i ponadgimnazjalnych, a także poradnictwo dla uczniów, rodziców i nauczycieli;

**mgr Anna Paluch – psycholog, logopeda**

zajmuje się diagnozą i terapią zaburzeń mowy i sprawności językowej, głównie niedokształcenia mowy o typie afazji oraz diagnozą trudności edukacyjnych na każdym etapie nauczania; prowadzi konsultacje dla nauczycieli uczniów z trudnościami edukacyjnymi oraz konsultacje dla rodziców dzieci z zaburzeniami rozwojowymi;

**mgr Anna Pasek – psycholog, logopeda**

zajmuje się diagnozą i terapią zaburzeń mowy i języka oraz diagnozą psychologiczną dzieci przybywających z zagranicy, mających trudności adaptacyjne związane z wcześniejszym kształceniem za granicą oraz z mniejszości narodowych; prowadzi indywidualną terapię logopedyczną, a także poradnictwo, szkolenia i warsztaty dla nauczycieli i rodziców;

**mgr Jolanta Radoń – pedagog**

proceedzi terapię metodą EEG-Biofeedback dla uczniów szkół podstawowych, gimnazjalnych i ponadgimnazjalnych, a także poradnictwo dla uczniów, rodziców i nauczycieli;

**mgr Bożena Ruta – pedagog – logopeda**

zajmuje się diagnozą i terapią dzieci z zaburzeniami komunikacji językowej, w tym z niedokształceniem mowy, jękaniem; prowadzi indywidualne zajęcia logopedyczne, a także poradnictwo dla uczniów, rodziców i nauczycieli;

**mgr Dorota Sarna - psycholog**

zajmuje się diagnozą trudności edukacyjnych na każdym etapie nauczania; prowadzi indywidualną terapię psychologiczną dla uczniów szkół podstawowych, gimnazjalnych i ponadgimnazjalnych oraz indywidualne zajęcia korekcyjno-kompensacyjne dla dzieci w różnym wieku szkolnym, jak również terapię rodzinną – zajęcia w ramach „Szkoły dla Rodziców”, a także poradnictwo dla uczniów, rodziców i nauczycieli;

**mgr Beata Sroka - psycholog**

zajmuje się diagnozą trudności edukacyjnych na każdym etapie nauczania; prowadzi indywidualne zajęcia korekcyjno-kompensacyjne, dla uczniów ze specyficznymi trudnościami w uczeniu się oraz dla uczniów z inteligencją niższą niż przeciętna ze szkół podstawowych, gimnazjalnych i ponadgimnazjalnych; prowadzi poradnictwo, szkolenia, warsztaty dla nauczycieli, rodziców i uczniów

**mgr Grażyna Witko - psycholog**

zajmuje się diagnozą trudności edukacyjnych na każdym etapie nauczania; prowadzi indywidualne zajęcia korekcyjno-kompensacyjne, terapię psychologiczną i pedagogiczną indywidualną i grupową dla uczniów ze specyficznymi trudnościami w uczeniu się oraz dla uczniów z inteligencją niższą niż przeciętna ze szkół podstawowych, gimnazjalnych i ponadgimnazjalnych; prowadzi poradnictwo dla uczniów, rodziców i nauczycieli w ramach punktu konsultacyjnego - interwencja kryzysowa.

**mgr Gabriela Zwardoń-Piwowar – psycholog, logopeda**

zajmuje się diagnozą specyficznych trudności w uczeniu się (w tym trudności o charakterze dyskalkulii) oraz diagnozą dzieci przybywających z zagranicy, mających trudności adaptacyjne związane z wcześniejszym kształceniem za granicą oraz z mniejszości narodowych; prowadzi zajęcia psychoedukacyjne, korekcyjno-kompensacyjne indywidualne i grupowe dla uczniów ze specyficznymi trudnościami w uczeniu się ze szkół podstawowych, gimnazjalnych i ponadgimnazjalnych; prowadzi poradnictwo dla uczniów, rodziców i nauczycieli;

**mgr Szymon Rozmus-pedagog**

zajmuje się diagnozą trudności edukacyjnych na każdym etapie nauczania; prowadzi arteterapię dla uczniów, którzy chcą wzmocnić swoją koncentrację i pamięć, indywidualne zajęcia korekcyjno-kompensacyjne oraz terapię pedagogiczną dla uczniów ze specyficznymi trudnościami w uczeniu się i inteligencją niższą niż przeciętna ze szkół podstawowych, gimnazjalnych i ponadgimnazjalnych;

**HARMONOGRAM PRACY TYGODNIOWEJ NA ROK SZKOLNY 2015 / 2016**

IMIĘ I NAZWISKO	STANOWISKO	PONIEDZIAŁEK	WTOREK	ŚRODA	CZWARTEK	PIĄTEK
M. Niewodowska	Pedagog	12:00-16:00	13:00-17:00	11:00-15:00	11:00-15:00	11:00-15:00
J. Bień	Pedagog	----	15:00-19:00	14:00-19:00	8:00-11:00	16:00-19:00
M. Borczyk	Psycholog	----	9:00-11:00	14:00-19:00	14:00-17:00	----
M. Brozenbach	Psycholog	9:00-13:00	14:00-19:00	14:00-19:00	13:00-16:00	9:00-12:00
A. Gadecka -Tomasik	Psycholog	Urlop bezpłatny				
K. Gorzko	Pedagog	15:00-19:00	8:00-12:00	8:00-13:00	12:00-15:00	14:00-18:00
M. Kitrasiewicz	Pedagog	8:00-12:00	14:00-19:00	14:00-19:00	11:00-14:00	8:00-11:00
B. Leguerinel	Pedagog	8:00-11:00	8:00-12:00	8:00-12:00	14:00-18:00	13:00-18:00
K. Lipińska-Krupa	Psycholog	Urlop wychowawczy				
M. Masłowska	Psycholog	L 4				
M. Mosur	Psycholog	13:00-18:00	11:00-14:00	8:00-12:00	8:00-11:00	13:00-18:00
M. Natanek	Pedagog	L 4				
A. Paluch	Logopeda	8:00-12:00	8:00-12:00	15:00-19:00	15:00-19:00	8:00-12:00
A. Pasek	Logopeda	13:00-18:00	13:00-18:00	8:00-12:00	9:00-12:00	12:00-15:00
J. Radoń	Pedagog	13:00-18:00	14:00-18:00	13:00-17:00	9:00-12:00	9:00-12:00
D. Sarna	Psycholog	8:00-13:00	8:00-12:00	14:00-19:00	12:00-15:00	14:00-17:00
B. Sroka	Psycholog	14:00-18:00	9:00-13:00	9:00-13:00	9:00-12:00	13:00-18:00
G. Witko	Psycholog	14:00-18:00	13:00-18:00	8:00-13:00	8:00-11:00	9:00-12:00
G. Zwardoń -Piwowar	Psycholog	8:00-12:00	14:00-18:00	----	16:00-19:00	8:00-12:00
Sz.Rozmus	Pedagog	10:00-13:00	9:00-14:00	8:00-13:00	16:00-19:00	15:00-19:00
B. Ruta	Logopeda	14:00-19:00	----	----	13:00-16:00	13:00-15:00
B.Kyrc	Logopeda	----	----	12:00-15:00	12:00-15:00	15:00-19:00

## OFERTA PORADNI

**W ROKU SZKOLNYM 2015/2016 NA TERENIE NASZEJ PORADNI ORGANIZOWANE SĄ NASTĘPUJĄCE FORMY POMOCY DLA DZIECI W RÓŻNYM WIEKU SZKOLNYM ORAZ SZKOLENIA DLA RODZICÓW, NAUCZYCIELI, SZKOLNYCH SPECJALISTÓW**



### **ZAJĘCIA KOREKCYJNO – KOMPENSACYJNE**

#### **INDYWIDUALNE ZAJĘCIA KOREKCYJNO–KOMPENSACYJNE DLA DZIECI W RÓŻNYM WIEKU SZKOLNYM:**

- ze specyficznymi trudnościami w uczeniu się o charakterze głębokiej dysleksji rozwojowej,
- ze specyficznymi trudnościami w uczeniu się matematyki,
- z inteligencją niższą niż przeciętna,
- z niedokształceniem mowy o typie afazji;

#### **INDYWIDUALNE ZAJĘCIA KOREKCYJNO – KOMPENSACYJNE Z ELEMENTAMI NAUKI JĘZYKA POLSKIEGO DLA DZIECI W RÓŻNYM WIEKU SZKOLNYM:**

- dla dzieci przybywających z zagranicy;

**SPOTKANIA:** poniedziałek – piątek, godziny popołudniowe (60 minut)

**OKRES TRWANIA:** rok szkolny 2015/2016

#### **PROWADZACY:**

- mgr Jolanta Bień
- mgr Katarzyna Gorzko
- mgr Maria Kitrasiewicz
- mgr Barbara Kyrca
- mgr Szymon Rozmus
- mgr Dorota Sarna
- mgr Beata Sroka
- mgr Grażyna Witko
- mgr Gabriela Zwardoń-Piwowar

#### **GRUPOWE ZAJĘCIA KOREKCYJNO – KOMPENSACYJNE DLA UCZNIÓW KLAS IV, V, VI SZKÓŁ PODSTAWOWYCH I UCZNIÓW SZKÓŁ GIMNAZJALNYCH:**

**LICZEBNOŚĆ GRUPY:** do 6 osób

**SPOTKANIA:** poniedziałek – piątek, godziny popołudniowe (60 minut)

**OKRES TRWANIA:** rok szkolny 2015/2016

**ZAPRASZAMY: uczniów ze specyficznymi trudnościami w uczeniu się**

#### **CELE GRUPY:**

- stymulacja wielozmysłowa
- doskonalenie umiejętności czytania i pisania
- utrwalanie zasad ortograficznych w praktyce
- usprawnianie koordynacji wzrokowo – słuchowej – ruchowej
- ćwiczenie koncentracji uwagi, logicznego myślenia, spostrzegawczości
- usprawnianie sprawności grafomotorycznych
- zaspokojenie potrzeb rozwojowych dzieci poprzez uwzględnienie specyfiki ich trudności w nauce oraz dostrzeżenie mocnych stron
- wzmacnianie w uczniach wiary we własne siły i możliwości
- przywracanie prawidłowej postawy uczniów wobec nauki

#### **PROWADZACY:**

- mgr Katarzyna Gorzko
- mgr Szymon Rozmus
- mgr Gabriela Zwardoń-Piwowar

**„KÓŁKO GRANIASTE” GRUPOWE  
ZAJĘCIA KOREKCYJNO –  
KOMPENSACYJNE  
Z ELEMENTAMI KINEZJOLOGII  
EDUKACYJNEJ**



**LICZEBNOŚĆ GRUPY:** do 6 osób  
**SPOTKANIA:** środa, co tydzień, od godz.  
16.00

**OKRES TRWANIA:** rok szkolny 2015/2016

**DLA KOGO:** uczniowie klasy III szkoły  
podstawowej

**ZAPRASZAMY:** *uczniów z grupy ryzyka  
dysleksji oraz uczniów z inteligencją  
niższą niż przeciętna*

**CELE GRUPY:**

- stymulacja wielozmysłowa poprzez ruch
- doskonalenie umiejętności czytania i pisania
- utrwalanie zasad ortograficznych w praktyce
- usprawnianie koordynacji wzrokowo – słuchowej – ruchowej
- ćwiczenie koncentracji uwagi, twórczego myślenia, spostrzegawczości
- usprawnianie sprawności grafomotorycznych
- zaspokojenie potrzeb rozwojowych dzieci poprzez uwzględnienie specyfiki ich trudności w nauce oraz dostrzeżenie mocnych stron
- wzmacnianie w uczniach wiary we własne siły i możliwości
- przywracanie prawidłowej postawy uczniów wobec nauki

**PROWADZACY:**

- mgr Jolanta Bień

**ZAJĘCIA LOGOPEDYCZNE**

**TERAPIA LOGOPEDYCZNA DLA DZIECI**

**Zajęcia logopedyczne są prowadzone  
indywidualnie lub w małych grupach.**

Ćwiczenia logopedyczne są prowadzone w sposób atrakcyjny dla dzieci, a metody i formy ich realizacji dostosowane są do indywidualnych możliwości i potrzeb dzieci.

**SPOTKANIA:** poniedziałek - piątek,  
godziny popołudniowe  
(60 minut)

**OKRES TRWANIA:** rok szkolny 2015/2016

**DLA KOGO:** dzieci w wieku szkolnym

**ZAPRASZAMY:** *dzieci z następującymi  
trudnościami w zakresie mowy i języka:  
- z niedokształceniem mowy o typie  
afazji,  
- dzieci jękające się,  
- dzieci dwu- i wielojęzyczne (dzieci  
obcokrajowców lub przybywające z  
zagranicy).*

**PROWADZACY:**

- mgr Barbara Kyrk
- mgr Anna Paluch
- mgr Anna Pasek
- mgr Bożena Ruta



## TERAPIA PSYCHOLOGICZNA

INDYWIDUALNA TERAPIA  
PSYCHOLOGICZNA  
DLA UCZNIÓW SZKÓŁ PODSTAWOWYCH,  
GIMNAZJALNYCH I  
PONADGIMNAZJALNYCH

**SPOTKANIA:** poniedziałek - piątek,  
godziny popołudniowe  
(60 minut)

**OKRES TRWANIA:** rok szkolny 2015/2016

**DLA KOGO:** dzieci w wieku szkolnym

### CEL SPOTKAŃ:

- poprawa funkcjonowania w szkole, w domu, w grupie rówieśniczej
- radzenie sobie z trudnymi emocjami
- rozwój osobisty

### PROWADZACY:

- mgr Magdalena Biłan-Brozenbach
- mgr Dorota Sarna
- mgr Grażyna Witko



## ZAJĘCIA PSYCHOEDUKACYJNE i TERAPEUTYCZNE

JAK UCZYĆ SIĘ SZYBKO I SKUTECZNIE?

**LICZEBNOŚĆ GRUPY:** do 6 osób

**SPOTKANIA:** poniedziałki, godz. 17.00 (60 minut)

**OKRES TRWANIA:** rok szkolny 2015/2016

**DLA KOGO:** uczniowie klas V i VI

**ZAPRASZAMY:** *uczniów z niepowodzeniami edukacyjnymi, którzy mają poczucie, że wyniki i oceny, jakie osiągają są nieadekwatne do ilości czasu poświęconego na naukę*

### CELE GRUPY:

- diagnoza osobistych preferencji ucznia

- poznanie konkretnych technik zapamiętywania i uczenia się
- doskonalenie pamięci, koncentracji uwagi
- rozwijanie twórczego myślenia

**Udział w zajęciach wymaga gotowości do ćwiczeń w domu!**

### PROWADZACY:

- mgr Katarzyna Gorzko

SUKCES W SZKOLE, CZYLI  
JAK SIĘ UCZYĆ, ABY UMIEĆ JAK  
NAJWIĘCEJ?

JAK SPRAWIĆ, ŻEBY NAUKA STAŁA SIĘ  
ATRAKCYJNA?

JAK SPRAWIĆ, ŻEBY NAUKA STAŁA SIĘ  
PRZYJEMNOŚCIĄ?

**LICZEBNOŚĆ GRUPY:** do 6 osób

**SPOTKANIA:** czwartki, godz. 16.00 (60 minut)

**OKRES TRWANIA:** rok szkolny 2015/2016

**DLA KOGO:** uczniowie klas gimnazjalnych

**ZAPRASZAMY:** *uczniów z trudnościami w uczeniu się*

### CELE GRUPY:

- zapanowanie nad chaosem podczas nauki
- usprawnienie procesu uczenia się
- sprawianie, aby nauka stała się skuteczną

### W programie m.in.

- mnemotechniki
- sposoby organizacji czasu i miejsca pracy
- sposoby skutecznej prezentacji własnej pracy
- style uczenia się
- sposoby radzenia sobie ze stresem

### PROWADZACY:

- mgr Gabriela Zwardoń-Piwowar

ARTETERAPIA Z GRĄ NA BĘBNACH  
DJEMBE DLA UCZNIÓW KLAS IV, V, VI  
SZKÓŁ PODSTAWOWYCH ORAZ UCZNIÓW  
KLAS I, II, III GIMNAZJÓW

**LICZEBNOŚĆ GRUPY:** do 5 osób

**SPOTKANIA:** wtorki, godziny popołudniowe  
(60 minut)

**OKRES TRWANIA:** rok szkolny 2015/2016

**MIEJSCE:** Gimnazjum nr 14 im. Jana Kasprowicza, ul. Chełmońskiego 24  
<http://www.gimnazjum14.edu.pl/>

**ZAPRASZAMY:** *uczniów, którzy chcą poprzez grę na bębnach djembe wzmocnić swoją koncentrację i pamięć, pozbyć się napięcia emocjonalnego nagromadzonego po całym dniu w szkole, nauczyć się prostych rytmów, a także poczuć się pewniej w grupie rówieśniczej.*

**CELE GRUPY:**

- usprawnienie pamięci, koncentracji oraz kontroli uwagi
- rozwój percepcji wzrokowo- ruchowo- słuchowej
- doskonalenie poczucia rytmu
- wzmocnienie poczucia własnej wartości
- rozwój umiejętności pracy w grupie
- rozładowanie napięcia emocjonalnego

**PROWADZĄCY:**

- mgr Szymon Rozmus

**ZAJĘCIA SOCJOTERAPEUTYCZNE  
DLA UCZNIÓW KLAS IV SZKOŁY  
PODSTAWOWEJ**

**LICZEBNOŚĆ GRUPY:** do 10 osób

**SPOTKANIA:** piątek, godz. 16.00 – 17.30 (90 minut)

**OKRES TRWANIA:** rok szkolny 2015/2016

**CELE GRUPY:**

- **rozwijanie umiejętności społecznych:** współpraca w grupie, pokonywanie barier komunikacyjnych, konstruktywne rozwiązywanie konfliktów, radzenie sobie ze stresem i lękiem społecznym;
- **rozwój osobisty:** praca nad pozytywnym obrazem własnej osoby, budowanie poczucia własnej wartości na podstawie mocnych stron ucznia;
- **rozwój sfery emocjonalnej:** praca nad zdolnością rozpoznawania i wyrażania własnych uczuć oraz kształtowanie umiejętności odczytywania emocji innych osób.

**PROWADZĄCY:**

- mgr Jolanta Bień (pedagog specjalny, socjoterapeutka)
- mgr Katarzyna Gorzko (pedagog specjalny, socjoterapeutka)

**GRUPA TERAPEUTYCZNA  
DLA UCZNIÓW KLAS V i VI SZKOŁ  
PODSTAWOWYCH**

**LICZEBNOŚĆ GRUPY:** do 10 osób

**SPOTKANIA:** wtorki, godz. 16.00 (60 minut)

**OKRES TRWANIA:** rok szkolny 2015/2016

**DLA KOGO:** dzieci ze specyficznymi trudnościami w uczeniu się, mające problemy emocjonalne i adaptacyjne w szkole

**ZAPRASZAMY:** *uczniów, którzy mają szczególne trudności w:*

- **kontaktach z rówieśnikami,**
- **radzeniu sobie z zaniżoną samooceną spowodowaną niepowodzeniami szkolnymi,**
- **kontroli negatywnych emocji,**
- **radzeniu sobie ze stresem;**

**CELE GRUPY:**

- poprawa funkcjonowania w grupie rówieśniczej
- podniesienie samooceny
- zwiększenie kontroli emocji
- radzenie sobie ze stresem

**PROWADZĄCY:**

- mgr Magdalena Biłan-Brozenbach,
- mgr Grażyna Witko

**W celu uzyskania dodatkowych informacji prosimy**

**o kontakt telefoniczny z prowadzącymi!**

**TERAPIA EEG – BIOFEEDBACK**

Na terenie naszej Poradni prowadzona jest **terapia EEG – Biofeedback** dla uczniów szkół podstawowych, gimnazjalnych i ponadgimnazjalnych.

**OKRES TRWANIA:** rok szkolny 2015/2016

**SPOTKANIA:** poniedziałek - piątek, godz. 8.00 – 19.00

**DLA KOGO:** dzieci w wieku szkolnym objęte opieką naszej placówki.

**ZAPRASZAMY:** *dzieci i młodzież, które chcą poprawić zdolność zapamiętywania, uczenia czy przypominania materiału*

**PROWADZĄCY:** neuroterapeutki z wieloletnim doświadczeniem:

- mgr Beata Leguerinel
- mgr Jolanta Radoń

**W celu uzyskania dodatkowych informacji prosimy**

**o kontakt telefoniczny z prowadzącymi!**



## WARSZTATY, SZKOLENIA DLA RODZICÓW

### ZAJĘCIA PSYCHOEDUKACYJNE DLA RODZICÓW „LEPSZY RODZIC”

#### ZAPRASZAMY RODZICÓW, KTÓRZY:

- chcą skutecznie wychowywać dzieci,
- chcą nauczyć się rozwiązywać konflikty bez przemocy,
- chcą tak mówić, aby dzieci ich słuchały i tak słuchać, by dzieci do nich mówiły

#### JEŚLI:

- nie potrafisz „trafić” do swojego dziecka...
- kiedy masz czasami dość i czujesz bezsilność...
- jeżeli odczuwasz, że „sprawy wymykają się spod kontroli”...
- albo chcesz po prostu być lepszym rodzicem...

... te zajęcia są dla Ciebie!

**LICZEBNOŚĆ GRUPY:** do 8 osób

**TERMIN SPOTKAŃ:** wtorki, godz. 16.00 - 18.00

**Wstępne rozmowy z rodzicami odbywać się będą od września 2015.**

**PROWADZĄCY:** mgr Jolanta Bień, mgr Gabriela Zwardoń-Piwowar

### WARSZTATY DLA DZIECI W MŁODSZYM WIEKU SZKOLNYM I ICH RODZICÓW „GRY PLANSZOWE ORAZ ZABAWY ROZWIJAJĄCE SŁOWNICTWO I LOGICZNE MYŚLENIE”

Proponujemy Rodzicom udział w spotkaniu, gdzie wraz ze swoimi dziećmi będą mogli poznać wiele ciekawych zabaw i gier, które pozwolą miło spędzać wspólny czas, jak też pozwolą dzieciom poprawić ich umiejętność koncentracji uwagi, Rozwinąć słownictwo oraz zdolność logicznego i twórczego myślenia.

**LICZEBNOŚĆ GRUPY:** do 10 osób (5 par: rodzic i dziecko)

**PROWADZĄCY:** mgr Katarzyna Gorzko,  
mgr Beata Sroka

### WARSZTATY CZYTELNICZE DLA RODZICÓW I ICH DZIECI

#### „KSIĄŻKA MOIM PRZYJACIELEM”

**LICZEBNOŚĆ GRUPY:** do 10 osób (5 par: rodzic i dziecko)

**DLA KOGO:** uczniowie klas I – II wraz z rodzicami/opiekunami

#### CELE:

- rozbudzenie potrzeby czytania
- kształtowanie umiejętności uważnego słuchania
- rozwijanie wyobraźni i kreatywności
- rozwijanie twórczości plastycznej
- wzbogacenie słownictwa

**PROWADZĄCY:** mgr Katarzyna Gorzko,  
mgr Beata Sroka

### SPOTKANIE DLA RODZICÓW „POZNANIE MOŻLIWOŚCI METODY BIOFEEDBACK W TERAPII DZIECKA”

**Zapraszamy wszystkich rodziców dzieci z trudnościami edukacyjnymi, którzy są zainteresowani tematyką EEG-Biofeedback**

#### TREŚCI SZKOLENIA:

1. Co to jest EEG-Biofeedback? - zapoznanie z metodą terapii.
2. Co dzieje się w czasie treningu EEG-Biofeedback?
3. Możliwości terapii EEG-Biofeedback.
4. Zastosowanie i wskazania do treningów EEG-Biofeedback
5. Konsultacje EEG.

**PROWADZĄCY:** mgr Beata Leguerinel,  
mgr Jolanta Radoń

WARSZTATY DLA RODZICÓW DZIECI  
CUKRZYCOWYCH  
„DZIECI SĄ SZCZĘŚLIWE, KIEDY MAMA JE  
POMARAŃCZE”

**Zapraszamy rodziców dzieci chorujących  
na cukrzycę insulinozależną.**

**CELE:**

- poszerzenie wiedzy na temat funkcjonowania dziecka;
- wymiana doświadczeń.

**TREŚCI:**

1. Potrzeby emocjonalne dzieci cukrzycowych.
2. Jak budować pozytywną samoocenę?
3. Możliwości wsparcia dla dziecka cukrzycowego w szkole.

**PROWADZACY:** mgr Dorota Sarna

WARSZTATY DLA RODZICÓW  
„NIE CHCE MI SIĘ” – CZYLI JAK SKUTECZNIE  
MOTYWOWAĆ DZIECKO DO PRACY W  
DOMU?

**CELE:**

- nabycie podstawowych informacji z obszaru motywacji;
- wymiana wzajemnych doświadczeń;
- wdrażanie praktycznych rozwiązań podczas analizy przypadku;
- nabycie umiejętności stosowania technik motywacji.

**TREŚCI:**

1. Zapoznanie uczestników z rodzajami motywacji.
2. Uświadomienie roli motywacji w procesie uczenia się.
3. Przedstawienie sposobów i technik motywowania.
4. Analiza przypadku – warsztat.

**PROWADZACY:**

mgr Magdalena Biłan-Brozenbach, mgr  
Szymon Rozmus

SZKOLENIE DLA RODZICÓW  
„ZABURZENIA EMOCJONALNE U DZIECI -  
PRZYCZYNY I TERAPIA”

**CELE:**

- poszerzenie wiedzy na temat funkcjonowania dziecka;

- wymiana wzajemnych doświadczeń.

**TREŚCI:**

1. Potrzeby psychiczne dziecka.
2. Pierwsze objawy zaburzeń emocjonalnych.
3. Jak zapobiegać pogłębianiu się zaburzeń emocjonalnych u dzieci?

**PROWADZACY:** mgr Maria Borczyk

WARSZTATY DLA RODZICÓW „DZIECKO -  
UCZEŃ TRUDNY W DOMU I W SZKOLE”

**CELE:**

- kształtowanie u rodziców umiejętności rozumienia, nazywania i akceptowania uczuć dziecka;
- pogłębienie świadomości i refleksji na temat skuteczności określonych metod wychowawczych;
- podtrzymywanie pozytywnych postaw rodzicielskich.

**TREŚCI:**

1. Nazywanie emocji dziecka.
2. Zachęcanie dziecka do współpracy.
3. Stawianie granic dziecku.
4. Nauka odpowiednich reakcji na trudne emocje dziecka

**PROWADZACY:** mgr Jolanta Bień, mgr  
Gabriela Zwardoń-Piwowar

SZKOLENIE DLA RODZICÓW  
„JAK PRACOWAĆ Z DZIECKIEM Z  
TRUDNOŚCIAMI EDUKACYJNYMI?”

**CELE:**

- zapoznanie rodziców z metodami pracy z dzieckiem mającym trudności edukacyjne;
- rozwój kompetencji wychowawczych.

**TREŚCI:**

1. Przybliżenie problematyki trudności edukacyjnych.
2. Zapoznanie z metodami pracy z dzieckiem mającym trudności edukacyjne.
3. Osobiste doświadczenia rodziców w pomocy dziecku w nauce.

**PROWADZACY:** mgr Magdalena Biłan-  
Brozenbach, mgr Grażyna Witko

**SZKOLENIE DLA RODZICÓW „JAK PRACOWAĆ Z DZIECKIEM Z DYSLEKSJĄ ROZWOJOWĄ NA TERENIE DOMU – ĆWICZENIA I ZABAWY”**

**Szkolenie skierowane jest do rodziców dzieci uczęszczających do szkół podstawowych (klasa IV – VI), którzy chcą wzbogacić swoją wiedzę na temat pracy z dzieckiem ze specyficznymi trudnościami w uczeniu się.**

**CELE:**

- wzbogacenie wiedzy na temat specyficznych trudności w uczeniu się o charakterze dysleksji rozwojowej;
- zapoznanie z ćwiczeniami i zabawami edukacyjnymi pomagającymi rodzicom w pracy z dzieckiem z trudnościami w uczeniu się techniki czytania i pisania.

**TREŚCI:**

1. Ogólna charakterystyka dziecka ze specyficznymi trudnościami w uczeniu się o charakterze dysleksji rozwojowej.
2. Propozycje ćwiczeń i zabaw edukacyjnych ułatwiających opanowywanie techniki czytania i pisanie

**PROWADZACY:** mgr Małgorzata Mosur,  
mgr Maria Kitrasiewicz

**WARSZTATY DLA RODZICÓW „JAK WSPOMAGAĆ ROZWÓJ DZIECKA MAJĄCEGO TRUDNOŚCI SZKOLNE?”**

**Zapraszamy rodziców dzieci z klas I - III szkoły podstawowej, które mają trudności w nauce czytania i pisanie.**

**CELE:**

- zapoznanie z zabawami i ćwiczeniami wspomagającymi rozwój dziecka;
- wymiana doświadczeń i rozmowa o sytuacji emocjonalnej dziecka, które napotyka na trudności w szkole.

**TREŚCI:**

1. Jak rozwijać mowę i język dziecka? – propozycje zabaw i ćwiczeń.
2. Jak wspomagać naukę czytania i

pisania w warunkach domowych?

3. Jak sprawić, by pomimo napotykanych w szkole trudności rozwój emocjonalny dziecka przebiegał prawidłowo?

**PROWADZACY:** mgr Anna Pasek

**WARSZTATY DLA RODZICÓW „DWUJĘZYCZNOŚĆ - RACHUNEK ZYSKÓW, CZY STRAT? STRATEGIE DWUJĘZycznego WYCHOWANIA ORAZ SPOSOBY WSPIERANIA ROZWOJU JĘZYKOWEGO DZIECKA BILINGWALNEGO”**

**Zapraszamy rodziców dzieci dwujęzycznych.**

**CELE:**

- zapoznanie rodziców z możliwymi konsekwencjami dwujęzyczności oraz sposobami niesienia pomocy, w przypadku, gdy jest ona konieczna (rozwiązania prawne);
- uwrażliwienie na potrzebę wdrażania edukacji dwujęzycznej do działań wychowawczych (zapoznanie z rozwiązaniami praktycznymi, możliwymi trudnościami oraz sposobami ich przezwyciężania).

**TREŚCI:**

1. Przybliżenie definicji dwujęzyczności wraz z jej rodzajami.
2. Naświetlenie pozytywnych oraz negatywnych skutków bilingwalizmu w kontekście rozwoju językowego, poznawczego oraz społecznego dziecka.
3. Droga do dwujęzyczności - czyli o sposobach opanowywania drugiego języka.
4. Dwujęzyczność dziecięca z perspektywy rodzica, czyli kilka słów o wychowaniu do dwujęzyczności w małżeństwie mieszanym.
5. Dwujęzyczność w świetle aktów prawnych.

**PROWADZACY:** mgr Barbara Kyrca

WARSZTATY DLA RODZICÓW  
„PROBLEM JĄKANIA W SZKOLE – JAK  
ROZMAWIAĆ  
O JĄKANIU?”

**CELE:**

- wzbogacenie wiedzy i umiejętności na temat jąkania;
- wymiana doświadczeń rodziców dzieci jąkających się;
- zapoznanie z elementami technik terapeutycznych przydatnych w pracy z osobami jąkającymi się.

**TREŚCI:**

1. Czym jest jąkanie?
2. Przyczyny powstawania jąkania.
3. Kto się jąka?
4. Ukryte i jawne objawy jąkania.
5. Najtrudniejsze sytuacje dla osób jąkających się.
6. Sposoby pomocy osobom jąkającym się.
7. Najczęściej stosowane techniki w pracy z jąkającymi się.

**PROWADZACY:** mgr Bożena Ruta, mgr Szymon Rozmus



**WARSZTATY I SZKOLENIA  
DLA KADRY KIEROWNICZEJ SZKÓŁ  
I DLA NAUCZYCIELI**

SZKOLENIA DLA DYREKTORÓW  
„JAK ROZPOZNAĆ POTRZEBY ZESPOŁU  
NAUCZYCIELI W ZAKRESIE PRAWIDŁOWEJ  
ORGANIZACJI POMOCY  
PSYCHOLOGICZNO – PEDAGOGICZNEJ  
DLA UCZNIÓW ZE SPECJALNYMI  
POTRZEBAMI EDUKACYJNYMI?”

**Szkolenie adresowane jest do dyrektorów, wicedyrektorów, organizatorów pomocy psychologiczno-pedagogicznej w szkołach podstawowych i gimnazjach.**

**TREŚCI SZKOLENIA:**

1. Analiza rzeczywistych potrzeb pracowników placówki w zakresie organizacji pomocy psychologiczno pedagogicznej.
2. Jak poprowadzić warsztaty z rada pedagogiczną, aby uświadomić że proces organizacji pomocy psychologiczno pedagogicznej jest naszym wspólnym zadaniem?
3. Jak motywować nauczycieli do zmian?
4. Nieznajomość prawa szkodzi - sposoby analizy aktów prawnych.

**PROWADZACY:** mgr Małgorzata Niewodowska, mgr Jolanta Bień

TELEFONICZNE  
I OSOBISTE ZAPISY NA  
SZKOLENIA PRZYJMOWANE  
SĄ W SEKRETARIACIE  
PORADNI!

Terminy spotkań będą  
aktualizowane w Biuletynie  
Poradni oraz na naszej  
stronie internetowej.

## WARSZTATY DLA PEDAGOGÓW SZKOLNYCH „UCZNIOWIE CHORUJĄCY NA CUKRZYCĘ INSULINOZALEŻNĄ – MOŻLIWOŚCI I TRUDNOŚCI POMOCY”

### CELE:

- przybliżenie specyfiki choroby cukrzycowej;
- uświadomienie potrzeb dzieci cukrzycowych;
- uwrażliwienie na potrzebę współpracy z rodzicami.

### TREŚCI:

1. Prawidłowości funkcjonowania zdrowotnego dzieci cukrzycowych.
2. Jak rozumieć potrzeby i funkcjonowanie emocjonalne dzieci?
3. Jak budować współpracę z rodzicami?

**PROWADZACY:** mgr Dorota Sarna

## SPOTKANIE DLA NAUCZYCIELI „PRZEDSTAWIENIE METODY BIOFEEDBACK W PRACY Z DZIECKIEM”

**Zapraszamy nauczycieli szkół podstawowych, gimnazjalnych i ponadgimnazjalnych, zainteresowanych tematyką EEG-Biofeedback**

### TREŚCI SZKOLENIA:

1. Co to jest EEG-Biofeedback? - zapoznanie nauczycieli z metodą terapii.
2. Co dzieje się w czasie treningu EEG-Biofeedback?
3. Możliwości terapii EEG-Biofeedback.
4. Zastosowanie i wskazania do treningów EEG-Biofeedback.

**PROWADZACY:** mgr Beata Leguerinel, mgr Jolanta Radoń

## SZKOLENIE DLA NAUCZYCIELI „INTERPRETACJA OPINII PSYCHOLOGICZNO – PEDAGOGICZNEJ – DOSTOSOWYWANIE METOD PRACY I WYMAGAŃ DLA UCZNIÓW ZGODNIE Z ZAWARTYMI W OPINII ZALECENIAMI”

**Zapraszamy nauczycieli szkół podstawowych, którzy chcą wzbogacić swoją wiedzę na temat pracy z uczniem o specjalnych potrzebach edukacyjnych.**

### CELE:

- wyjaśnienie terminów używanych przez psychologów i pedagogów w

opiniach psychologiczno – pedagogicznych;

- wzbogacenie wiedzy na temat możliwości dostosowywania metod pracy i wymagań dla uczniów o specjalnych potrzebach edukacyjnych.

### TREŚCI:

1. Wyjaśnienie terminów psychologicznych, pedagogicznych pojawiających się w opiniach psychologiczno – pedagogicznych.
2. Rola opinii psychologiczno – pedagogicznej w procesie wspierania i wspomaganie ucznia.

**PROWADZACY:** mgr Małgorzata Mosur, mgr Maria Kitrasiewicz

## WARSZTATY DLA NAUCZYCIELI „WYPRACOWANIE PROCEDUR PRACY W SZKOLE Z DZIECKIEM POSIADAJĄCYM OPINIĘ PSYCHOLOGICZNO-PEDAGOGICZNĄ”

**Zapraszamy pedagogów szkolnych oraz zainteresowanych nauczycieli szkół podstawowych i gimnazjalnych**

### CELE:

- wypracowanie standardów pracy z dzieckiem posiadającym opinię psychologiczno-pedagogiczną w szkole;
- możliwość wymiany doświadczeń.

### TREŚCI:

1. Analiza wskazań zawartych w opinii, do pracy z dzieckiem na terenie szkoły i domu.
2. Przykłady sposobów wdrażania zaleceń.
3. Wymiana doświadczeń nauczycieli.
4. Opracowanie procedur pracy w szkole z dzieckiem z opinią psychologiczno – pedagogiczną.

**PROWADZACY:** mgr Magdalena Biłan-Brozenbach, mgr Grażyna Witko

WARSZTATY DLA NAUCZYCIELI  
„PRZYJACIEL CZY PRZEŁOŻONY”- CZYLI  
JAK KSZTAŁTOWAĆ RELACJĘ NAUCZYCIEL  
- UCZEŃ

**Zapraszamy nauczycieli szkół  
podstawowych i gimnazjalnych**

**CELE:**

- poznanie typów relacji nauczyciel - uczeń oraz ich wpływ na stosunek ucznia do nauki, szkoły i samego nauczyciela;
- rozwój umiejętności rozpoznawania typu relacji, jaką potrzebuje w danym momencie konkretny uczeń z nauczycielem;
- analiza własnego typu relacji uczeń-nauczyciel, w którym osiągam najlepsze efekty kształcenia;
- wymiana wzajemnych doświadczeń;
- poznanie warunków efektywnej współpracy nauczyciel - uczeń w kontekście kształtowania świadomej relacji z uczniem

**TREŚCI:**

1. Wprowadzenie do tematu i problematyki relacji.
2. Typy relacji nauczyciel – uczeń.
3. Analiza własnego typu relacji z uczniem.
4. Wymiana doświadczeń.
5. Sposoby budowania właściwej relacji z uczniem – warsztat.

**PROWADZACY:**

mgr Magdalena Biłan-Brozenbach, mgr  
Szymon Rozmus

WYKŁADY DLA NAUCZYCIELI  
Z ELEMENTAMI DYSKUSJI I WARSZTATU  
„PRAWIDŁOWA KOMUNIKACJA A  
PROFILAKTYKA KONFLIKTÓW WE  
WSPÓŁCZESNEJ SZKOLE”

**Zapraszamy dyrektorów i nauczycieli  
szkół podstawowych**

**CEL:**

- uczestnicy będą mieli możliwość przypomnienia sobie teoretycznych podstaw dotyczących komunikacji interpersonalnej i konfliktów, które zostaną zaprezentowane w odniesieniu do problemów, z którymi mierzy się współczesna szkoła.

**TREŚCI SPOTKANIA:**

1. Zasady prawidłowej komunikacji (w tym mowa ciała i mowa stroju).
2. Rodzaje i przyczyny konfliktów ze szczególnym uwzględnieniem realiów szkoły (w tym wielokulturowości).
3. Komunikacja w sytuacji trudnej (na przykładach z życia szkoły).

**PROWADZACY:** mgr Anna Pasek

WARSZTATY DLA NAUCZYCIELI  
„PROFILAKTYKA NIEPOWODZEŃ  
EDUKACYJNYCH”

**Zapraszamy nauczycieli młodszych klas  
szkół podstawowych**

**CELE:**

- zaznajomienie nauczycieli z tematyką dotyczącą niepowodzeń edukacyjnych
- zwrócenie uwagi na szczególne znaczenie profilaktyki w procesie edukacyjnym

**W PROGRAMIE WARSZTATÓW:**

- umiejętność zdefiniowania pojęcia niepowodzeń edukacyjnych, podania jego przyczyn i rodzajów, a także najważniejszych wskaźników,
- opracowanie wzorcowego arkusza obserwacji dziecka, pozwalającego wychwycić symptomy niepowodzeń,
- przedstawienie ćwiczeń umożliwiających rozwijanie obniżonych funkcji dziecka,
- zapoznanie ze *Skalą Ryzyka Dysleksji* prof. M. Bogdanowicz wraz z instruktążem dotyczącym jej stosowania,
- zaprezentowanie *Kanonu oczekiwań dziecka wobec nauczyciela*;

**PROWADZACY:** mgr Katarzyna Gorzko,  
mgr Beata Sroka

WARSZTATY DLA NAUCZYCIELI Z CYKLU  
„POROZMAWIAMY O...”:  
DZIECKO Z INTELIGENCJĄ NIŻSZĄ NIŻ  
PRZECIĘTNA W SZKOLE

**Zapraszamy nauczycieli szkół  
podstawowych oraz gimnazjalnych.**

**CELE:**

- zaznajomienie nauczycieli z problematyką dzieci z inteligencją niższą niż przeciętna,
- rozwój umiejętności pracy i udzielania pomocy uczniom.

**TREŚCI:**

1. Co oznacza termin „inteligencja niższa niż przeciętna”?
2. Przepisy prawne.
3. Sylwetka dziecka o obniżonych możliwościach intelektualnych.
4. Typowe trudności szkolne i sposoby minimalizowania ich na poszczególnych przedmiotach.

**PROWADZACY:** mgr Katarzyna Gorzko,  
mgr Beata Sroka

SZKOLENIE DLA NAUCZYCIELI Z CYKLU  
„POROZMAWIAMY O...”:  
JAK POMÓC DZIECKU PRZYBYWAJĄCEMU  
Z ZAGRANICY?

**Zapraszamy nauczycieli szkół  
podstawowych**

**CEL:**

- przybliżenie sytuacji prawnej i emocjonalno – społecznej ucznia przybywającego z zagranicy.

**TREŚCI:**

1. Omówienie aktualnych podstaw prawnych dotyczących tematu.
2. Czynniki warunkujące proces adaptacji dzieci do warunków polskiej szkoły.
3. Adaptacja kulturowa i szok kulturowy (definicje, etapy, jak pomóc).
4. Rola poradni psychologiczno – pedagogicznej w pomocy dziecku przybywającemu z zagranicy, jego rodzicom i nauczycielom.
5. Rola szkoły – dobre praktyki.

**PROWADZACY:** mgr Anna Pasek, mgr  
Gabriela Zwardoń-Piwowar

GRUPA WSPARCIA DLA NAUCZYCIELI  
„JAK PRACOWAĆ Z DZIECKIEM W WIEKU  
SZKOLNYM Z INTELIGENCJĄ NIŻSZĄ NIŻ  
PRZECIĘTNĄ?” – DOBRE PRAKTYKI,  
WYMIANA DOŚWIADCZEŃ

**Zapraszamy nauczycieli uczących dzieci  
z inteligencją niższą niż przeciętna.**

**CELE:**

- poznanie metod i formy pracy z dzieckiem;
- wymiana doświadczeń;
- analiza trudnych przypadków.

**PROWADZACY:** mgr Katarzyna Gorzko,  
mgr Beata Sroka

SZKOLENIE DLA NAUCZYCIELI  
„JESTEM NAUCZYCIELEM JĘZYKA  
POLSKIEGO JAKO OBCEGO”

**Zapraszamy nauczycieli edukacji  
wczesnoszkolnej oraz nauczycieli języka  
polskiego uczący dzieci dwujęzyczne w  
szkole podstawowej.**

**CELE:**

- przybliżenie głównych zagadnień związanych z dwujęzycznością;
- zwrócenie uwagi na rolę czynników kulturowych w planowaniu procesu dydaktycznego;
- omówienie rozwiązań praktycznych, które sugerują jak na co dzień pracować z dzieckiem dwujęzycznym na lekcji.

**TREŚCI:**

1. Język ojczysty, język obcy, język drugi, język odziedziczony - wyjaśnienia terminologiczne.
2. Fenomen dziecięcej dwujęzyczności a proces opanowywania języka – czynniki wpływające na opanowywanie języka docelowego
3. Obcy w polskiej szkole - wpływ uwarunkowań kulturowych na proces adaptacji w polskiej szkole.
4. Omówienie dostępnych materiałów dydaktycznych do pracy nad rozwojem kompetencji językowych medykowanych dzieciom, dla których Pol-szczyzna jest językiem obcym oraz drugim.
5. Konspekt lekcji języka polskiego jako obcego i drugiego - przykłady ćwiczeń oraz twórczych rozwiązań.

6. Analiza aktów prawnych dotyczących udzielania pomocy dziecku migranckiemu w polskiej szkole.

**PROWADZACY:** mgr Barbara Kyrca

**SZKOLENIE DLA NAUCZYCIELI  
„JESTEM NAUCZYCIELEM DZIECKA  
DWUJĘZYCZNEGO”**

**Zapraszamy nauczycieli przedmiotu  
(innego niż język polski) uczący dzieci  
dwujęzyczne w szkole podstawowej,  
gimnazjum, liceum.**

**CELE:**

- zwrócenie uwagi na rolę czynników kulturowych w planowaniu procesu dydaktycznego;
- omówienie rozwiązań praktycznych, które sugerują jak na co dzień pracować z dzieckiem dwujęzycznym na lekcji;
- uwrażliwienie na rolę różnic kulturowych w organizowaniu zajęć dydaktycznych.

**TREŚCI:**

1. Język ojczysty, język obcy, język drugi - wyjaśnienia terminologiczne.
2. *Obcy w polskiej szkole* - wpływ uwarunkowań kulturowych na proces adaptacyjny.
3. Kroki do diagnozy psychologiczno-pedagogicznej dziecka dwujęzycznego.
4. Omówienie dostępnych materiałów dydaktycznych do pracy nad rozwojem kompetencji językowej dziecka dwujęzycznego w języku pobieranej edukacji (w języku polskim).
5. Scenariusz lekcji z wykorzystaniem rozwiązań metodycznych dydaktyki języka polskiego jako obcego i drugiego - przykłady ćwiczeń oraz twórczych rozwiązań dla lekcji przedmiotowej innej niż język polski.

**PROWADZACY:** mgr Barbara Kyrca

**WARSZTATY DLA NAUCZYCIELI Z CYKLU  
„POROZMAWIAJMY O...”:  
PROBLEM JĄKANIA W SZKOLE – JAK  
ROZMAWIAĆ O JĄKANIU?**

**CELE:**

- wzbogacenie wiedzy i umiejętności na temat jąkania, a w szczególności dzielenie się wiedzą na ten temat z nauczycielami, którzy pracują z dziećmi dotkniętymi tą dysfunkcją;

- zapoznanie z elementami technik terapeutycznych przydatnych w pracy z osobami jękającymi się.

**TREŚCI:**

- Czym jest jąkanie?
- Przyczyny powstawania jąkania.
- Kto się jąka?
- Ukryte i jawne objawy jąkania.
- Najtrudniejsze sytuacje dla osób jękających się.
- Sposoby pomocy osobom jękającym się.
- Najczęściej stosowane techniki w pracy z jękającymi się.

**PROWADZACY:** mgr Bożena Ruta,  
mgr Szymon Rozmus

**WARSZTATY DLA NAUCZYCIELI Z CYKLU  
„POROZMAWIAJMY O...”:  
DZIECKO Z NIEDOKSZAŁCENIEM MOWY O  
TYPIE AFAZJI W SZKOLE**

**Zapraszamy nauczycieli szkół  
podstawowych, którzy chcą  
wzbogacić swoją wiedzę na temat  
niedokształcenia mowy o typie afazji.**

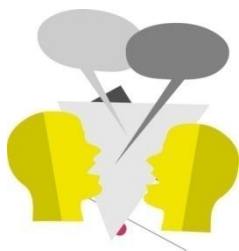
**CELE:**

- wzbogacenie wiedzy i umiejętności na temat niedokształcenia mowy o typie afazji;
- dzielenie się wiedzą na ten temat z nauczycielami, którzy pracują z dziećmi mającymi tego typu problemy.

**TREŚCI:**

1. Czym jest niedokształcenie mowy o typie afazji i jakie są jego przyczyny?
2. Objawy niedokształcenia mowy o typie afazji.
3. Specyfika problemów szkolnych dzieci.
4. Jak pracować na terenie szkoły z uczniem mającym tego typu zaburzenia?

**PROWADZACY:** mgr Anna Paluch



## **PORADY I KONSULTACJE DLA RODZICÓW I NAUCZYCIELI**

**KONSULTACJE DLA RODZICÓW I  
NAUCZYCIELI DZIECI UCZESTNICZĄCYCH  
W TERAPII PEDAGOGICZNEJ  
ORGANIZOWANEJ NA TERENIE PLACÓWKI  
PROWADZONE PRZEZ SPECJALISTÓW Z  
NASZEJ PORADNI**

### **Jeżeli chcecie Państwo:**

- porozmawiać na temat postępów lub trudności swojego dziecka,
- uzyskać pomoc w rozwiązywaniu kłopotów wychowawczych,
- poznać sposoby motywowania dziecka do pracy,
- dowiedzieć się, jak dokładnie pracować ze swoim dzieckiem, żeby mu pomóc;
- uzyskać pomoc w rozwiązywaniu problemów z zakresu prawa oświatowego.

**Wszystkie konsultacje odbywać się będą  
po wcześniejszym telefonicznym lub  
osobistym umówieniu!**

**DYŻURY DLA RODZICÓW:  
INTERWENCJA KRYZYSOWA**

**Zapraszamy wszystkich rodziców, którzy  
potrzebują szybkiego kontaktu z  
psychologiem – terapeutą.**

**DYŻURY:** w każdy poniedziałek w godz.  
**18.00 – 19.00**

**SPECJALISTA:**  
mgr Grażyna Witko

## **PORADY DLA RODZICÓW I NAUCZYCIELI PROWADZONE PRZEZ SPECJALISTÓW Z NASZEJ PORADNI**

**Zapraszamy na dyżury rodziców  
zainteresowanych tematyką z zakresu  
obszarów działania naszej Poradni:**



**SPECYFICZNE TRUDNOŚCI  
W UCZENIU SIĘ,  
O CHARAKTERZE  
GŁĘBOKIEJ DYSLEKSJI  
ROZWOJOWEJ:**

W każdy pierwszy czwartek miesiąca w  
godz. **16.00 – 17.00**

**SPECJALIŚCI:**

mgr Gabriela Zwardoń-Piwowar, mgr  
Maria Kitrasiewicz



**INTELIGENCJA NIŻSZA NIŻ  
PRZECIĘTNA:**

W każdy pierwszy poniedziałek miesiąca  
w godz. **18.00 – 19.00**

**SPECJALIŚCI:** mgr Małgorzata Mosur, mgr  
Beata Sroka



**ZABURZENIA  
KOMUNIKACJI  
JĘZYKOWEJ:**

- **NIEDOKSZTAŁCENIE MOWY O  
TYPIE AFAZJI:**

W każdy pierwszy poniedziałek miesiąca  
w godz. **12.00 – 13.00**

**SPECJALIŚCI:** mgr Anna Paluch, mgr  
Jolanta Radoń

- **JĄKANIE:**

W każdy pierwszy poniedziałek miesiąca  
w godz. **13.00 – 14.00**

**SPECJALIŚCI:** mgr Bożena Ruta,  
mgr Szymon Rozmus

**PUNKT KONSULTACYJNY DLA RODZICÓW  
DZIECI OBCOKRAJOWCÓW I  
PRZYBYWAJĄCYCH Z ZAGRANICY**

**W związku ze stale zwiększającą się liczbą uczniów przybywających z zagranicy w naszej Poradni uruchomiony został PUNKT KONSULTACYJNY, w którym nasi specjaliści chętnie odpowiedzą na nurtujące pytania i udzielą wskazówek do dalszej pracy z dzieckiem.**

Zapraszamy w każdy pierwszy czwartek miesiąca w godz. **16.00 – 17.00**



**ROZWIĄZANIA PRAWNE**

**SPECJALIŚCI:**

mgr Małgorzata Niewodowska,  
mgr Anna Pasek,  
mgr Jolanta Bień



**POTRZEBY EMOCJONALNE**

**SPECJALIŚCI:**

mgr Grażyna Witko,  
mgr Dorota Sarna,  
mgr Magdalena Biłan-Brozenbach



**POMOC DZIECKU**

**SPECJALIŚCI:**

mgr Maria Borczyk,  
mgr Katarzyna Gorzko,  
mgr Barbara Kyrk



**TERAPIA EEG-BIOFEEDBACK**

**SPECJALISTA:**

mgr Beata Leguerinel

**TELEFONICZNE  
I OSOBISTE ZAPISY NA  
SZKOLENIA PRZYJMOWANE  
SĄ W SEKRETARIACIE  
PORADNI!**

Terminy spotkań będą  
aktualizowane w Biuletynie  
Poradni oraz na naszej  
stronie internetowej.

INFORMATOR  
o warsztatach, szkoleniach i konsultacjach  
październik/grudzień 2015

Zapraszamy Państwa na bezpłatne warsztaty, szkolenia i konsultacje organizowane przez naszą Poradnię. To doskonała okazja do poszerzenia swojej wiedzy, zdobycia nowych kwalifikacji, rozwinięcia umiejętności i uzyskania odpowiedzi na nurtujące pytania.



## DLA NAUCZYCIELI



**7 października, 17.00-18.30**  
**4 listopada, 17.00-18.30**  
PRZEDSTAWIENIE METODY  
BIOFEEDBACK W PRACY Z  
DZIECKIEM – SPOTKANIE DLA  
NAUCZYCIELI SZKÓŁ  
PODSTAWOWYCH,

GIMNAZJALNYCH I PONADGIMNAZJALNYCH.  
PROWADZĄCY: B. Leguerinel



**8 października, 16.00-18.00**  
WYPACOWANIE PROCEDUR  
PRACY W SZKOLE Z DZIECKIEM Z  
OPINIĄ PSYCHOLOGICZNA-  
WARSZTATY DLA NAUCZYCIELI  
SZKÓŁ PODSTAWOWYCH I

GIMNAZJALNYCH  
PROWADZĄCY: M. Biłan-Brozenbach, G. Witko



**15 października, 16.00 - 18.00**  
WARSZTATY DLA NAUCZYCIELI Z  
CYKLU „POROZMAWIAJMY O...”:  
DZIECKO Z INTELIGENCJĄ NIŻSZĄ  
NIŻ PRZECIĘTNA W SZKOLE

PROWADZĄCY: K. Gorzko , B. Sroka



**21 października, 16.00-18.00**  
JESTEM NAUCZYCIELEM JĘZYKA  
PÓLSKIEGO JAKO OBCEGO I  
DRUGIEGO – SZKOLENIE DLA  
NAUCZYCIELI SZKÓŁ

PODSTAWOWYCH  
PROWADZĄCY: B. Kyrac



**28 października, 17.00-18.30**  
WARSZTATY DLA NAUCZYCIELI Z  
CYKLU „POROZMAWIAJMY O...”:  
JAK POMÓC DZIECKU  
PRZYBYWAJĄCEMU Z

ZAGRANICZY?  
PROWADZĄCY: A. Pasek, G. Zwardoń-Piwowar



**10 listopada, 17.00-18.30**  
WARSZTATY DLA NAUCZYCIELI Z CYKLU  
„POROZMAWIAJMY O...”:  
PROBLEM JAKANIA W SZKOLE. JAK ROZMAWIAĆ  
JAKANIU?

PROWADZĄCY: B. Ruta, Sz. Rozmus



**26 listopada, 16.00 – 18.00**  
PROFILAKTYKA NIEPÓWODZEŃ  
EDUKACYJNYCH – WARSZTATY  
DLA NAUCZYCIELI MŁODSZYCH  
KLAS SZKÓŁ PODSTAWOWYCH

PROWADZĄCY: K. Gorzko, B. Sroka



**2 grudnia, 17.00 – 18.30**  
PRAWIDŁOWA KOMUNIKACJA A  
PROFILAKTYKA KONFLIKTÓW WE  
WSPÓLCZESNEJ SZKOLE – WYKŁAD Z  
EMELENTAMI DYSKUSJI DLA  
DYREKTORÓW I NAUCZYCIELI SZKÓŁ  
PODSTAWOWYCH

PROWADZĄCY: A. Pasek



**10 grudnia, 16.30 – 18.00**  
INTERPRETACJA OPINII  
PSYCHOLOGICZNO –  
PEDAGOGICZNEJ.  
DOSTOSOWYWANIE METOD PRACY  
I WYMAGAŃ DLA UCZNIÓW ZGODNIE  
Z ZAWARTYMI W OPINII ZALECENIAMI – SZKOLENIE  
DLA NAUCZYCIELI SZKÓŁ PODSTAWOWYCH

PROWADZĄCY: M. Mosur, M. Kitrasiewicz



**16 grudnia, 16.00-18.00**  
JESTEM NAUCZYCIELEM DZIECKA  
DWUJĘZYCZNEGO - SZKOLENIE DLA  
NAUCZYCIELI PRZEDMIOTU (INNIEGO  
NIŻ JĘZYK PÓLSKI), UCZĄCYCH  
DZIECI DWUJĘZYCZNE

PROWADZĄCY: B. Kyrac

## DLA SZKOLNYCH SPECJALISTÓW



19 listopada, 10.00-12.00  
UCZNIOWIE CHORUJĄCY NA  
CUKRYCĘ. MOŻLIWOŚCI I  
TRUDNOŚCI W POMOCY -  
WARSZTATY DLA PEDAGOGÓW

SZKOLNYCH

PROWADZĄCY: D. Sarna

## DLA RODZICÓW



1 października, 17.00-19.00  
30 października, 17.00-19.00  
27 listopada, 17.00-19.00  
11 grudnia, 17.00-19.00  
DZIECI SA SZCZĘSLIWSZE, KIEDY  
MAMA JE POMARAŃCZE -  
WARSZTATY DLA RODZICÓW  
DZIECI CHORUJĄCYCH NA

CUKRYCĘ INSULINOZALEŻNA

PROWADZĄCY: D. Sarna



6 października, 17.00-18.30  
3 listopada, 17.00-18.30  
POZNANIE MOŻLIWOŚCI METODY  
BIOFEEDBACK W TERAPII DZIECKA  
- SPOTKANIE DLA RODZICÓW  
DZIECI

Z TRUDNOŚCIAMI EDUKACYJNYMI

PROWADZĄCY: B. Leguerinel



12 października, 16.30-18.00  
DZIECKO - UCZEŃ TRUDNY  
W DOMU I W SZKOLE -  
WARSZTATY

DLA RODZICÓW

PROWADZĄCY: J. Bień, G. Zwardoń-Piwowar



22 października, 16.00-17.30  
KSIAŻKA MOIM PRZYJACIELEM -  
WARSZTATY CZYTELNICZE DZIECI  
W MŁODSZYM WIEKU SZKOLNYM I  
ICH RODZICÓW

PROWADZĄCY: K. Gorzko, B. Sroka



19 listopada, 16.30-18.00  
JAK PRACOWAĆ Z DZIECKIEM Z  
DYSLEKSJĄ ROZWOJOWĄ NA  
TERENIE DOMU? ĆWICZENIA I  
ZABAWY - SZKOLENIE DLA  
RODZICÓW UCZNIÓW KLAS IV-VI

PROWADZĄCY: M. Mosur, M. Kitrasiewicz



1 grudnia, 17.00-18.30  
ZABURZENIA EMOCJONALNE U  
DZIECI. PRZYCZYNY I TERAPIA -  
SZKOLENIE DLA RODZICÓW

PROWADZĄCY: M. Borczyk



15 grudnia, 17.00 – 19.00  
GRY PLANSZOWE ORAZ ZABAWY  
ROZWIJAJĄCE SŁOWNICTWO I  
LOGICZNE MYŚLENIE -  
WARSZTATY DLA DZIECI W  
MŁODSZYM WIEKU SZKOLNYM I

ICH RODZICÓW

PROWADZĄCY: K. Gorzko, B. Sroka



17 grudnia, 16.00-18.00  
JAK PRACOWAĆ Z DZIECKIEM Z  
TRUDNOŚCIAMI EDUKACYJNYMI? -  
SZKOLENIE DLA RODZICÓW

PROWADZĄCY: M. Bilan-Brozenbach, G. Witko

Zapisy telefoniczne  
osobiste przyjmowane  
są  
w sekretariacie Poradni  
tel. (12) 4224383,  
660637312.

UWAGA:  
ILOŚĆ MIEJSC  
OGRANICZONA!

W celu uzyskania  
dodatkowych

Szczegółowe informacje  
dotyczące szkoleń znajdziecie na  
naszej  
stronie internetowej:  
[www.poradnia-  
psychologiczna.com](http://www.poradnia-<br/>psychologiczna.com)

## KONSULTACJE DLA RODZICÓW



### KONSULTACJE DLA RODZICÓW DZIECI UCZESTNICZĄCYCH W TERAPII PEDAGOGICZNEJ

Wszystkie konsultacje odbywać się będą po wcześniejszym telefonicznym lub osobistym umówieniu z osobą prowadzącą!



### DYŻUR DLA RODZICÓW: INTERWENCJA KRYZYSOWA

Dyżury odbywają się w każdy poniedziałek w godz. **18.00 – 19.00**

**SPECJALISTA:** mgr Grażyna Witko

## PORADY DLA RODZICÓW I NAUCZYCIELI



### PORADY DLA RODZICÓW I NAUCZYCIELI DZIECI Z GŁĘBOKĄ DYSLEKSJĄ ROZWOJOWĄ

Zapraszamy w każdy pierwszy czwartek miesiąca w godz. **16.00 – 17.00**

*Najbliższe terminy:*

**1 października, 5 listopada, 3 grudnia**

**SPECJALIŚCI:**

mgr Gabriela Zwardoń-Piwowar,  
mgr Maria Kitrasiewicz



### PORADY DLA RODZICÓW I NAUCZYCIELI DZIECI Z INTELIENCJĄ NIŻSZĄ NIŻ PRZECIĘTNA

Zapraszamy w każdy pierwszy poniedziałek miesiąca w godz. **18.00 – 19.00**

*Najbliższe terminy:*

**5 października, 2 listopada, 7 grudnia**

**SPECJALIŚCI:**

mgr Małgorzata Mosur, mgr Beata Sroka



### PORADY DLA RODZICÓW I NAUCZYCIELI DZIECI JAKAJĄCYCH SIĘ

Zapraszamy w każdy pierwszy poniedziałek miesiąca w godz. **13.00 – 14.00**

*Najbliższe terminy:*

**5 października, 2 listopada, 7 grudnia**

**SPECJALIŚCI:**

mgr Bożena Ruta, mgr Szymon Rozmus



### PORADY DLA RODZICÓW I NAUCZYCIELI DZIECI Z NIEDOKSZAŁCENIEM MOWY O TYPIE AFAZJI

Zapraszamy w każdy pierwszy poniedziałek miesiąca w godz. **12.00 – 13.00**

*Najbliższe terminy:*

**5 października, 2 listopada, 7 grudnia**

**SPECJALIŚCI:**

mgr Anna Paluch, mgr Jolanta Radoń

## PUNKT KONSULTACYJNY DLA RODZICÓW DZIECI OBCOKRAJOWCÓW I PRZYBYWAJĄCYCH Z ZAGRANICY

W związku ze stale zwiększającą się liczbą uczniów przybywających z zagranicy w naszej Poradni uruchomiony został **PUNKT KONSULTACYJNY**, w którym nasi specjaliści chętnie odpowiedzą na nurtujące pytania i udzielą wskazówek do dalszej pracy z dzieckiem.



Zapraszamy w każdy pierwszy czwartek miesiąca w godz. **16.00 – 17.00**



### ROZWIĄZANIA PRAWNE

**SPECJALIŚCI:**

mgr Małgorzata Niewodowska,  
mgr Anna Pasek, mgr Jolanta Bień

### POTRZEBY EMOCJONALNE

**SPECJALIŚCI:**

mgr Grażyna Witko,  
mgr Dorota Sarna,  
mgr Magdalena Biłan-Brozenbach



### POMOC DZIECKU

**SPECJALIŚCI:**

mgr Maria Borczyk,  
mgr Barbara Kyrk,  
mgr Katarzyna Gorzko



### TERAPIA EEG-BIOFEEDBACK

**SPECJALISTA:**

mgr Beata Leguerinel

**ZAPRASZAMY!**

## CO POWINIŚMY WIEDZIEĆ O DZIECIACH...

### ... ZE SPECYFICZNYMI TRUDNOŚCIAMI W UCZENIU SIĘ - DYSLEKSJA ROZWOJOWA

**Dysleksja rozwojowa** – specyficzne trudności w uczeniu się u dzieci o prawidłowym rozwoju umysłowym. Określenie specyficzne podkreśla charakter tych trudności – ograniczony i bardzo wąski zakres. Dysleksja występuje u dzieci o prawidłowym rozwoju umysłowym, a nierzadko u dzieci bardzo zdolnych.

Termin dysleksja rozwojowa obejmuje kilka rodzajów zaburzeń:

- dysleksja - trudności w czytaniu;
- dysortografia - trudności z opanowaniem poprawnej pisowni;
- dysgrafia - trudności ze stroną graficzną pisma, tzw. brzydkie pismo;
- dyskalkulia - trudności w

Jak dotąd nie wykryto jednej przyczyny dysleksji, najbardziej rozpowszechniona jest koncepcja, że dysleksja rozwojowa jest warunkowana **mikro-uszkodzeniami centralnego układu nerwowego**, które mają podłoże genetyczne lub powstają w wyniku uszkodzeń w okresie płodowym lub na skutek urazów okołoporodowych. Są one główną przyczyną wybiórczych deficytów rozwojowych warunkujących proces czytania i pisanie. Trudności uczniów z dysleksją rozwojową mają różny charakter w zależności od wieku dziecka oraz od stopnia nasilenia deficytów rozwojowych:

#### WIEK 6-7 LAT

- trudności z wymową
- trudności w zapamiętywaniu wierszyków i piosenek
- trudności w odróżnianiu podobnych głosek, wydzielaniu i łączeniu sylab
- trudności w wyróżnianiu elementów z

całości

- trudności orientacji w czasie (pory roku, dnia, godziny)
- trudności w rysowaniu i odtwarzaniu figur oraz wzorów
- wadliwa wymowa (przekręcanie, przestawianie, notoryczne błędy gramatyczne)
- trudności w nauce czytania
- brak lateralizacji (oburęczność, mylenie prawej i lewej ręki)
- mała sprawność manualna (wiązanie sznurowadeł, trzymanie nożyczek, sztuczków)
- opóźnienie orientacji w schemacie ciała

#### WIEK WCZESNOSZKOLNY I-III KLASA SZKOŁY PODSTAWOWEJ

- utrzymywanie się i pogłębianie powyższych trudności
- mała sprawność ruchowa (nie potrafi jeździć na dwukołowym rowerze, łyżwach, nartach, problemy z samoobsługą)
- utrzymująca się oburęczność
- zaburzenia koordynacji czynności ręki i oka
- trudności w zapamiętywaniu dat, nazw, liczb, tabliczki mnożenia
- mylenie liter
- opuszczanie, dodawanie oraz przestawianie, liter i sylab
- trudności z pisownią
- brzydkie pismo i rysunek

## WIEK STARSZY SZKOLNY OD IV KLASY SZKOŁY PODSTAWOWEJ

- stopniowe zmniejszanie się lub ustępowanie trudności w czytaniu
- ograniczanie się trudności w pisaniu często tylko do dużej ilości błędów ortograficznych oraz brzydkiego pisma
- uogólnianie się trudności szkolnych na inne przedmioty nauczania
- trudności w nauce języków obcych

Najogólniej rzecz ujmując można powiedzieć, że osiągnięcia szkolne ucznia z dysleksją rozwojową nie są zgodne z wymaganiami szkoły. Taki uczeń wymaga fachowej, pomocy ze strony nauczyciela, rodzica, psychologa, pedagoga. Jeśli w porę takiej pomocy nie otrzyma staje się zagubiony, spada u niego znacznie poziom poczucia własnej wartości.

Trudności z jakimi borykają się uczniowie z dysleksją wynikają z uwarunkowań wewnętrznych, niezależnych od ich chęci i zaangażowania. Aby opanować materiał dydaktyczny tak jak ich rówieśnicy, muszą włożyć dwu-, trzykrotnie więcej wysiłku, a i tak efekty są mizerne, na przykład ze względu na zbyt wolne tempo pracy lub uporczywie pojawiające się błędy ortograficzne.

Bez pochwał, nagród, pozostawieni sami sobie, mogą zatracić ochotę do nauki, bo „*po co mam coś robić jak i tak jestem gorszy od innych*”, przestają się uczyć, w starszym wieku - nierzadko wagarują.

Pierwsze niepowodzenia szkolne, ustawiczny brak sukcesów, brak pochwał ze strony nauczycieli, poczucie klęski, kompromitacji przed kolegami, którzy

z łatwością opanowują materiał dydaktyczny, niezadowolenie, zdenerwowanie, obojętność, a nawet rozpacz - to uczucia, które stale towarzyszą uczniom z dysleksją.

**Dysleksji nie da się całkowicie zapobiec, ale można znacznie złagodzić jej konsekwencje. Dzięki wczesnemu diagnozowaniu i programom wczesnej interwencji, już w klasach przedszkolnych specjaliści mogą prowadzić pracę profilaktyczną i zajęcia wspomagające rozwój dzieci z grupy ryzyka dysleksji!**

To znacznie ułatwia start i funkcjonowanie dziecka w warunkach szkolnych. Fachowa pomoc ze strony nauczycieli, pedagogów, psychologów, wsparcie ze strony rodziców - to wszystko wpływa na lepsze funkcjonowanie dziecka jako ucznia. Dzięki tym zabiegom dysleksja przestaje być dla dzieci koszmarem życiowym.

Dzieci, u których stwierdzono specyficzne trudności w uczeniu się o charakterze dysleksyjnym, zgodnie z aktualnymi rozporządzeniami MEN mają prawo do tego, aby nauczyciel dostosował metody nauczania i oceniania do ich dysfunkcji. Nie znaczy to, że nauczyciel ma obniżyć wymagania względem tych uczniów - wymagania pozostają te same co do innych uczniów, zmieniają się tylko metody uczenia i oceniania

*Jeżeli coś Państwa niepokoi, uważacie że wasze dziecko ma trudności, nie czekajcie aż samo z tego wyrośnie, nie bójcie się przyjść do Poradni, do pedagoga szkolnego. Pomóżcie swojemu dziecku.*

## ... Z INTELIGENCJĄ NIŻSZĄ NIŻ PRZECIĘTNA

**Inteligencja niższa niż przeciętna** - iloraz inteligencji w granicach 71 - 84 (zgodnie z klasyfikacją Amerykańskiego Towarzystwa Psychologicznego DSM-IV-TR z 2000 r.). W literaturze obcej, dzieci z tego obszaru określa się metaforycznie, np.:

- *shadow children* - dzieci cienia,
- *grey area kids* - dzieci strefy szarej.

Terminy te, podkreślają trudną sytuację szkolną tych uczniów. Uczniowie o tym poziomie sprawności umysłowej, nie są objęci programem nauczania specjalnego, nie są też w stanie sprostać wymaganiom podstawy programowej ogólnodostępnej szkoły.

Częstość występowania osób z inteligencją niższą niż przeciętna wynosi ok. 14%. Oznacza to, że w przeciętnej klasie ogólnodostępnej będzie 3-4 uczniów z tego przedziału inteligencji.

Podstawowym deficytem w przypadku inteligencji niższej niż przeciętna jest obniżenie sprawności intelektualnej. Dziecko ma trudności:

- w rozumieniu i uczeniu się nowych informacji,
- w rozwiązywaniu nowych zadań,
- w adaptacji do nowych sytuacji,
- z odbiorem i przetwarzaniem informacji złożonych,
- z rozumieniem związków pomiędzy informacjami,
- z rozumieniem zależności przyczynowo - skutkowych,
- z zrozumieniem przeczytanego tekstu,
- z komunikacją za pomocą pisma,

- z poprawnym wypowiedaniem się,
- z liczeniem i myśleniem matematycznym,
- z koncentracją uwagi z powodu braku zainteresowania tematem, którego nie rozumieją.

Uczniowie z tej grupy potrzebują wielu powtórzeń i ćwiczeń utrwalających nowe umiejętności, zarówno w szkole jak i w domu. Tempo pracy tych uczniów na lekcji jest wolniejsze, przez co nie nadążają za resztą klasy. Wyniki, jakie osiągają w nauce są niskie, niewspółmierne do wysiłku włożonego w opanowanie materiału. W konsekwencji motywacja dziecka do nauki obniża się, spada samoocena, narasta bezradność. Uruchamiają się mechanizmy obronne w postaci unikania najpierw lekcji, potem wszystkiego co jest związane z nauką, a w rezultacie porzucenie szkoły.

Uczniowie z inteligencją niższą niż przeciętna często doświadczają w szkole marginalizacji i przemocy ze strony kolegów, stanowią grupę ryzyka osób zagrożonych wykluczeniem społecznym, wchodzeniem w młodociane grupy przestępcze, eksperymentowanie z alkoholem i narkotykami. Ze względu na ryzyko trudności emocjonalnych i społecznych uczniowie z tej grupy potrzebują szczególnej uwagi i zaangażowania nauczycieli. Praca z nimi powinna być skierowana nie tylko na wspomaganie zdolności poznawczych, ale również na minimalizowanie zagrożeń związanych z doświadczeniem niepowodzeń szkolnych, tworzeniem pozytywnego obrazu siebie oraz rozwijaniu mocnych stron.

## ... Z ZABURZENIAMI KOMUNIKACJI JĘZYKOWEJ – NIEDOKSZTAŁCENIE MOWY O TYPIE AFAZJI

Tym co jest najbardziej charakterystyczna dla tych dzieci to mowa, która rozwija się z opóźnieniem - dzieci te zaczynają mówić później. Często nie tylko słabiej mówią, ale też słabiej rozumieją, co się do nich mówi, mimo iż słyszą. Ich trudności w porozumiewaniu się słowami, zdaniem, nie wynikają z ogólnie słabszych możliwości intelektualnych, ale są wybiórcze - dotyczą głównie możliwości uczenia się języka (ojczystego). Niestety, ponieważ mowa i język są podstawą uczenia się, dzieci te mają poważne trudności szkolne.

Zaburzenia w komunikacji werbalnej nie wynikają z głębokich zaburzeń emocjonalnych, choć dzieci afatyczne są często emocjonalnie labilne, wrażliwe itp..

Problemy w mowie są rozległe. Nie chodzi tu o to, że dziecko nie wymawia lub brzydko wymawia trudniejsze głoski. Takie dziecko bardzo "przekręca wyrazy", słabo buduje zdania, nie umie opowiadać, bo brakuje mu słów lub z wielkim trudem przypomina sobie słowa, myli ich znaczenie, itp..

*To tylko w dużym zarysie przeprowadzona charakterystyka. Wyżej podane definicje wskazują na istotę problemu. Ich wielość wynika*

*z tego, że wokół tego zagadnienia istnieją różne kontrowersje, ale praktyczny problem pozostaje i dzieci te wymagają kompleksowej pomocy.*

**Afazja** - to zaburzenia języka związane z brakiem wykształcenia się kompetencji, wykształceniem się ich w stopniu nie wystarczającym do prawidłowej realizacji wypowiedzi lub z rozpadem systemu komunikacyjnego. Przyczyną są uszkodzenia lub nieprawidłowości zlokalizowane na najwyższym piętrze mecha-nizmów mowy odpowiedzialnym za kodowanie i dekodowanie wypowiedzi słownej.

**Afazja dziecięca** - zgodnie z podejściem neuropsychologicznym, występuje wtedy, gdy we wczesnym dzieciństwie nastąpiło przerwanie lub zahamowanie rozwoju mowy lub gdy mowa nie rozwija się, mimo iż dziecko nie ma niedowładów czy porażeń w obrębie aparatu wykonawczego, słyszy dźwięki, dobrze rozwija się umysłowo, nie jest zaburzone emocjonalnie i wychowuje się w korzystnych warunkach środowiskowych. Afazję dziecięcą dzielimy na:

- afazję dziecięcą rozwojową – wynikającą z patologii mózgowej, często trudnej do zdiagnozowania, gdzie przyczyna zaistniała przed początkiem rozwoju mowy (przyczyna pre-, peri- lub postnatalna);
- afazję dziecięcą nabytą – dotyczącą przedziału wieku od 2-7 lat, wynikającą z uszkodzenia prawidłowo rozwijającego się mózgu, gdzie przyczyna zaistniała w trakcie procesu rozwojowego (urazy czaszki, choroby zakaźne, nowotwory, zapalenie opon mózgowych, krztusiec, grypa, udary mózgu).

**Afazja (dysfazja rozwojowa)** - specyficzne zaburzenia rozwoju mowy w wyniku wrodzonej, okołoporodowej lub występującej w pierwszych tygodniach życia patologii mózgowej, gdzie mowa dziecka nigdy nie rozwijała się normalnie.

**Niedokształcenie mowy o typie afazji** - brak integracji mowy (w przeciwieństwie do dez-integracji mowy dorosłych afatyków), co oznacza, iż u danego dziecka mowa nie osiągnęła właściwej, pełnej formy, jednak w pewnym stopniu się rozwinęła. Określenie - o typie afazji - sugeruje podobieństwo objawów występujących w języku dziecka do objawów w afazji nabytej.

**Niedokształcenie mowy pochodzenia korowego** – zaburzenie mowy wynikające z uszkodzenia kory mózgowej przed wykształceniem się pra-widłowo funkcjonujących: słuchu fonemowego lub/i kinestezji artykulacyjnej, w efekcie czego występują zakłócenia struktur językowych i zakłócenia przebiegu komunikacji językowej (głosnej i w piśmie).

Obecnie pojawia się coraz częściej termin SLI, popularny w krajach anglojęzycznych, który oznacza specyficzne zaburzenia rozwoju mowy. Termin ten wskazuje na grupę dzieci, które określono wcześniej jako afatyczne lub dysfatyczne.

## ... Z ZABURZENIAMI KOMUNIKACJI JĘZYKOWEJ – JĄKANIE

*Jąkanie – to zaburzenie mowy, charakteryzujące się częstymi powtórzeniami lub przedłużeniami dźwięków, sylab czy słów, bądź częstymi zawahaniem lub pauzami zakłócającymi rytmiczny przepływ mowy.*

Początek jąkania najczęściej ma miejsce w okresie intensywnego rozwoju mowy i języka. Wysiłek dziecka podczas mówienia i normalny stres towarzyszący dojrzewaniu mogą być bezpośrednimi czynnikami powodującymi krótkie powtórzenia, zawahania i przeciągania dźwięków, które są charakterystyczne zarówno dla jąkania wczesnodziecięcego, jak i dla dysfluencji (niepłynności) typowych dla mowy w ogóle. Te pierwsze objawy niepłynności w mowie stopniowo ustępują i znikają u większości dzieci, ale niektóre z nich będą się dalej jąkać.

**Jeżeli niepłynność w mówieniu występuje w okresie rozwoju mowy u małego dziecka - zawsze zasięgnij porady logopedy!**

Logopeda zdiagnozuje jąkanie od rozwojowej niepłynności mówienia, poradzi rodzicom, w jaki sposób mają mówić do dziecka, aby uczyć je płynnej mowy oraz wyjaśni mechanizmy powstawania niepłynności mówienia, a także wskaże sposoby pomocy dziecku podczas mówienia.



Z ZAGRANICY

KAŻDE DZIECKO PRZYBYWAJĄCE DO POLSKI, BEZ WZGLĘDU NA OBYWATELSTWO, MA PRAWO DO KORZYSTANIA – NA TAKICH SAMYCH WARUNKACH JAK POLSKIE DZIECI - Z BEZPŁATNEJ OPIEKI I NAUKI W PRZEDSZKOLACH PUBLICZNYCH, PUBLICZNYCH SZKOŁACH PODSTAWOWYCH I GIMNAZJACH, PUBLICZNYCH SZKOŁACH ARTYSTYCZNYCH ORAZ PLACÓWKACH.

Coraz więcej polskich dzieci uczy się za granicą. W tym roku było ich ok. 56 tys., rok wcześniej blisko 47 tys. Jednym z powodów tego wzrostu jest duża fala emigracji. Problem w tym, że niewielka liczba dzieci emigrantów podczas takiego wyjazdu uczy się języka Polskiego. Te, które wracają mają kłopoty z nauką w kraju, głównie z pisaniem, czytaniem i historią.

Każdego ucznia przybywającego z zagranicy przyjmuje się do szkoły w Polsce na podstawie świadectwa lub zaświadczenia wydanego przez szkołę za granicą (szkołę w lokalnym systemie nauczania, szkołę europejską lub polską szkołę w Atenach i Moskwie) oraz, ewentualnie, ostatniego świadectwa wydanego w Polsce oraz sumy lat nauki szkolnej ucznia.

Przed wyjazdem z dotychczasowego kraju pobytu, należy odebrać ze szkoły lokalnej świadectwa - jeżeli w systemie szkolnym danego państwa są one wydawane - albo zaświadczenie wystawione przez dyrekcję szkoły, do której dziecko uczęszczało. Jeżeli przebywaliśmy w kraju pozaeuropejskim, wskazane jest, aby otrzymane dokumenty potwierdzić w polskim konsulacie; zapobiegnie to

ewentualnym problemom z uznaniem ich w polskiej szkole. Dla dzieci niebędących obywatelami polskimi oraz obywateli polskich podlegających obowiązkowi szkolnemu, którzy nie znają języka polskiego lub znają go słabo, gmina organizuje w szkole dodatkową, bezpłatną naukę języka polskiego w formie zajęć indywidualnych lub grupowych, które mogą trwać maksymalnie 12 miesięcy.

Na podobnych zasadach szkoła organizuje dodatkowe zajęcia wyrównawcze dla uczniów, którzy mają tzw. różnice programowe. Różnice programowe z zajęć edukacyjnych realizowanych w klasie, do której chodzi dziecko przybyłe z zagranicy, określa nauczyciel prowadzący zajęcia z danego przedmiotu. Tygodniowy rozkład dodatkowych lekcji języka polskiego oraz zajęć wyrównawczych ustala dyrektor szkoły w porozumieniu z gminą. Uczeń może mieć maksymalnie 5 godzin takich zajęć w ciągu tygodnia. Ponadto dzieci z obywatelstwem obcego państwa mogą korzystać z lekcji języka i kultury swojego kraju, organizowanych przez zagraniczne placówki dyplomatyczne, konsularne albo stowarzyszenie kulturalno-oświatowe danej narodowości działającej w Polsce. Zajęcia są organizowane w porozumieniu z dyrekcją szkoły w wymiarze do 5 godzin lekcyjnych tygodniowo.

Dzieci i młodzież powracająca z zagranicy mają możliwość kontynuowania nauki w języku obcym w gimnazjum i liceum dwujęzycznym. Szkoły te stanowią łatwiejszą formę włączenia się uczniów przybyłych z

zagranicy w polski system edukacji. Nauczanie w tych szkołach jest prowadzone w dwóch językach – polskim oraz obcym, będącym drugim językiem nauczania. Gimnazja i licea dwujęzyczne są ofertą dla tych osób, które znają język obcy nowożytny (głównie język angielski, francuski lub niemiecki) i chcą kontynuować jego naukę na

poziomie rozszerzonym. Uczniowie klas dwujęzycznych realizują znacznie szerszy program nauki języka obcego.



**KONSULTACJE INDYWIDUALNE DLA RODZICÓW  
ZAINTERESOWANYCH TEMATYKĄ:  
- DYSLEKSJI ROZWOJOWEJ -  
- INTELIGENCJI NIŻSZEJ NIŻ PRZECIĘTNA -  
- ZABURZEŃ KOMUNIKACJI JĘZYKOWEJ, W TYM  
NIEDOKSZTAŁCENIA MOWY O TYPIE AFAZJI I JĄKANIA -  
- TRUDNOŚCI ADAPTACYJNYCH U DZIECI MIGRUJĄCYCH**

**PROWADZONE SĄ PRZEZ  
SPECJALISTÓW Z NASZEJ PORADNI.  
TERMINY KONSULTACJI BĘDĄ AKTUALIZOWANE  
NA NASZEJ STRONIE INTERNETOWEJ.  
KONSULTACJE ODBYWAĆ SIĘ BĘDĄ PO  
WCZEŚNIEJSZYM TELEFONICZNYM LUB OSOBISTYM  
UMÓWIENIU!**

*„Najcenniejszym i najtrwalszym podarunkiem  
jaki można dać dziecku jest wykształcenie”*

Arystoteles

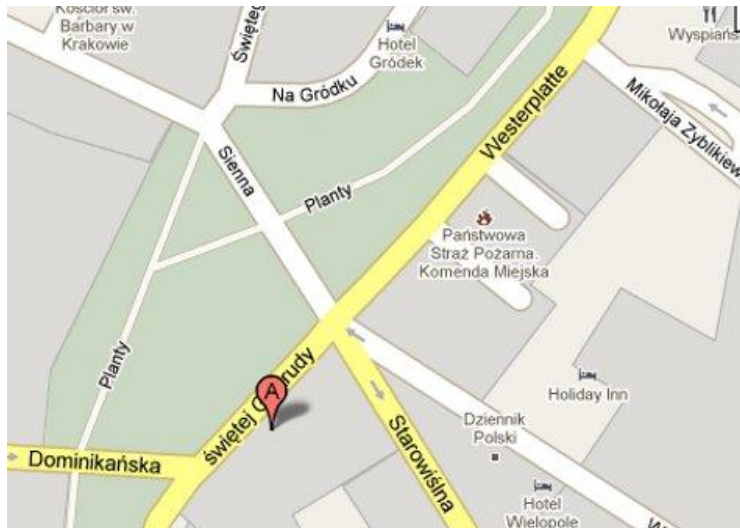
Z okazji Dnia Edukacji Narodowej życzymy satysfakcji czerpanej  
każdego dnia nawet z najdrobniejszych sukcesów,  
radości z postępów uczniów  
oraz pasji, dzięki której Nauczyciel staje się  
przewodnikiem i przyjacielem.

***Małgorzata Niewodowska***

*Dyrektor Specjalistycznej Poradni Psychologiczno – Pedagogicznej  
Dla Dzieci Z Niepowodzeniami Edukacyjnymi  
w Krakowie  
wraz z Pracownikami*



## JAK DO NAS DOTRZEĆ?



**TRAMWAJE 6, 8, 10, 13, 18 – przystanek „Św. Gertrudy”**  
**TRAMWAJE 1, 3, 10, 24, 52 – przystanek „Poczta Główna”**

*Poradnia czynna od poniedziałku do piątku  
w godzinach od 8.00 - 19.00*

**ZAPRASZAMY!**

Więcej informacji na naszej stronie internetowej  
**[www.poradnia-psychologiczna.com](http://www.poradnia-psychologiczna.com)**

Biuletyn opracowuje zespół redakcyjny w składzie:  
mgr Małgorzata Niewodowska – dyrektor  
mgr Magdalena Magdalena Biłan-Brozenbach – psycholog  
mgr Szymon Rozmus - pedagog

Adres redakcji:  
Specjalistyczna Poradnia Psychologiczno – Pedagogiczna  
Dla Dzieci Z Niepowodzeniami Edukacyjnymi  
ul. św. Gertrudy 2  
31 – 046 Kraków